

# La Hulpe à la Loupe



BULLETIN COMMUNAL D'INFORMATION N°72 | JANVIER 2022



**BUDGET PARTICIPATIF**



**PRIMES VÉLO : LE POINT**



**LES ACTIVITÉS  
DU POINT JEUNE**



SUSTAINABLE DEVELOPMENT

MOBILITY

ADMINISTRATION

RESPONSIBLE CITIZEN

TRADE

[WWW.LAHULPE.BE](http://WWW.LAHULPE.BE)



# SOMMAIRE

Le mot du Bourgmestre	3
Qu'est-ce ICAR ?	5
Fin des primes vélos	5
Le budget participatif	6
Smart Village	7
Académie de La Hulpe	8
Le coin de l'histoire	10
Bibliothèque communale « Will »	12
Les Lutins	14
Accueil Temps Libre	15
Les Colibris	16
Notre-Dame	18
Point Jeune	20
Saint-Léon	22
Crèche les Tiffins	23
CCCA	24
Contrat de Rivière Argentine	27
La Hulpe Environnement	29
La place des masques n'est pas dans la nature !	30
Collecte des bâches agricoles	30
Règlement sur la protection de la nature	31
Crêtes La Hulpoises	33
Centre sportif	34
CPAS	36
Croix-rouge	37
Planning familial	37
Le GRACQ	38
Horizons Neufs	40
La Hulpe 4 migrants	41
Pêcheur de lune	42
SELeri	43
Numéros utiles	43
Vignoble du bois des dames	44
Liste des Citoyens	46
Ecolo	46
Avis de décès	47







# LE MOT DU BOURGMESTRE

Chères La Hulpoises,  
Chers La Hulpois,

Malheureusement, ce début d'année 2022 est à nouveau rythmé par les restrictions à nos libertés que nous connaissons depuis presque deux ans.

Je suis très attaché à la liberté individuelle et à la capacité pour chaque individu de faire des choix pour sa santé et son avenir.

Avec le recul et après presque deux ans de crise, je ne peux m'empêcher de penser que notre salut passera par une vaccination du plus grand nombre d'entre nous. C'est la raison pour laquelle je vous encourage à continuer le processus de vaccination car c'est ensemble, dans la solidarité, que nous viendrons à bout de cette crise qui a profondément modifié nos vies.

En ce début d'année, je veux envisager l'avenir avec optimisme et, avec l'ensemble des élus de la majorité et des membres de notre administration, nous nous mobilisons pour faire progresser notre commune dans tout les domaines.

Nous avançons dans la réalisation de notre plan stratégique dans le cadre duquel une évaluation sera réalisée pour la mi-mandat, dans le courant du premier trimestre 2022.



Des dossiers importants comme le projet de la poste, la salle culturelle et l'amélioration de notre empreinte carbone devront évoluer dans les prochains mois. Nous finaliserons également des dossiers de voirie qui traînent depuis plusieurs années et qui amélioreront la cohabitation entre les voitures, les vélos et les piétons (avenue Solvay, rue de l'étang, rue de la Grotte, Drève de la Ramée, chemin de Gaillemarde...)

Le programme des activités sera également très dense avec l'apparition de quelques nouveautés pour Halloween et pour le 100ème anniversaire de la naissance de notre citoyen d'honneur « Toots Thielemans ».

Enfin, nous continuerons nos efforts en matière de gestion participative avec la mise en place d'un budget participatif. Cette initiative qui sera testée en 2022 sera amplifiée dans les années à venir.

Je vous souhaite une bonne lecture de notre bulletin communal et j'espère pouvoir rapidement partager avec vous des moments de conviviaux dans notre beau village.

Prenez soin de vous et des autres.

Christophe Dister,  
Bourgmestre







# L'AGENDA DE LA HULPE



## Janvier

- 29 : Entretien de la roselière de Gailemarde avec le CRA
- 29 : Film « Dr Biermans, a True story » avec La Hulpe environnement

## Février

- 5 : Balade aux lampions et soirée crêpes avec La Hulpe Environnement
- 7-8 : Collectes de sang de la Croix-Rouge
- 11 : Remise des candidatures pour le budget participatif
- 13 : Assemblée générale du SEL
- 28/02 - 4/03 : Mini-stage de Carnaval 8-12 ans à la bibliothèque

## Mars

- 7 - 31 : Vote de la population sur le budget participatif



**2022**  
HAPPY NEW YEAR





# VIE À LA HULPE

## FIN DES PRIMES VÉLOS

### FIN DES PRIMES VÉLOS, MAIS BIENTÔT DES VÉLOS À PARTAGER

Depuis 2014, le Collège communal octroie des primes aux citoyens La Hulpois lors de l'acquisition de vélos électriques ou de kits adaptables électriques afin de les inciter à la mobilité douce.

Le succès a été au rendez-vous puisque plus de quatre cents primes ont été accordées en sept ans.

Nous vous informons que cette période de sensibilisation ayant rencontré le succès escompté, ces primes ne seront plus reconduites en 2022 et que le budget qui y était dédié sera affecté au projet de vélos à partager qui sera mis en place au printemps 2022.

En effet, la commune, en collaboration avec inBW, va placer des stations de vélos dans divers endroits de la commune pour l'utilisation des citoyens.

Le but est de relier les différentes gares de train ou de bus à tous les points stratégiques (maison communale, centres commerciaux, PAE, lieux culturels, lieux touristiques, écoles...) et de promouvoir la multimodalité.



## QU'EST-CE ICAR ?

### BEST ADDRESS/ICAR

Tous les pouvoirs publics vont s'entendre sur une norme commune en matière d'adresses.

**En application des Directives et recommandations pour la détermination et l'attribution d'une adresse et d'un numéro d'habitation** (circulaire du 23 février 2018 du SPF intérieur), le projet ICAR (Inventaire Centralisé des Adresses et des Rues) vise à constituer une « source authentique des adresses », sorte de base de données complète, normalisée et mise à jour régulièrement des adresses en Région wallonne.

### À QUOI PEUT DONC BIEN SERVIR UNE SOURCE AUTHENTIQUE D'ADRESSES ?

- Permettre aux services d'urgence de localiser sans erreur les lieux d'un sinistre
- Mettre en correspondance des dossiers émanant d'administrations différentes et de lutter contre les fraudes
- Mettre en correspondance des dossiers anciens avec d'autres plus récents grâce à l'historique des modifications d'une adresse
- Assurer une distribution optimale du courrier et faciliter le traitement automatique dans les centres de tri
- Exploiter les données dans les GPS

Toutes les bases de données officielles seront adaptées pour faire référence à ces adresses, y compris le Registre National. Il est donc impératif de veiller à régulariser chaque habitation pour optimiser votre sécurité et tous les services y liés.

Le service population et de l'urbanisme vous informent et vous y aident.

02/634.30.80 - 02/634.30.71 - [population@lahulpe.be](mailto:population@lahulpe.be) - [urbanisme@lahulpe.be](mailto:urbanisme@lahulpe.be)



## LE BUDGET PARTICIPATIF



### LA HULPE LANCE SON BUDGET PARTICIPATIF !

Le Collège communal avait annoncé au début de la législature son ambition de dédier une partie du budget communal aux citoyens pour mettre sur pied un projet d'intérêt général. Aujourd'hui, c'est chose faite : La Hulpe s'est dotée d'un budget participatif d'un montant de 5000€



#### MAIS CONCRÈTEMENT, LE BUDGET PARTICIPATIF, C'EST QUOI ?

Le budget participatif est un processus de démocratie participative qui permet aux habitants de s'impliquer dans la vie de la cité en décidant de l'affectation d'une partie du budget d'investissement de la commune sur des projets citoyens proposés par les habitants.

#### QUELS SONT LES OBJECTIFS POURSUIVIS ?

- Participer à l'amélioration du cadre de vie au sein du territoire communal et de la convivialité entre les habitants.
- Inciter à la mise en place de projets novateurs et originaux émanant des citoyens.
- Rapprocher les citoyens de leurs institutions communales et les sensibiliser au fonctionnement d'une administration.
- Responsabiliser les citoyens.
- Poursuivre l'intérêt général de toute la population.



#### QUELLES SONT LES THÉMATIQUES DE CET APPEL À PROJETS ?

Soyez créatifs, profitez de l'opportunité de prendre des décisions pour votre commune, en tenant compte du fait que le projet doit relever des compétences communales, rencontrer l'intérêt général et apporter une plus-value au territoire communal. N'hésitez pas à prendre contact avec Delphine Gérard en charge du projet au sein de l'administration communale pour vous aiguiller (02/634.30.76 ou [delphine.gerard@lahulpe.be](mailto:delphine.gerard@lahulpe.be)).

#### QUI PEUT RÉPONDRE À CET APPEL ?

Toute personne de plus de 16 ans domiciliée à La Hulpe ainsi que les associations locales peuvent proposer un projet.



#### QUEL EST L'AGENDA ?

Remise des candidatures pour le 11 février 2022 au plus tard.  
Présentation au Collège communal le 23 février 2022.  
Réunion du Comité de sélection la semaine du 1er mars 2022.  
Vote de la population du 7 mars au 31 mars 2022.

#### COMMENT RÉPONDRE À CET APPEL ?

Retrouvez le règlement et toutes les informations utiles sur le site de la commune [www.lahulpe.be](http://www.lahulpe.be) ou en prenant contact avec les services communaux au 02/634.30.76.



**SMART VILLAGE**

La Hulpe  
Smart Village  
2025


**LA HULPE ET L'INBW TRAVAILLENT ENSEMBLE POUR UN SMART VILLAGE !**

Un « smart village », voilà l'objectif du partenariat entre la Commune de La Hulpe et l'inBW.

**L'IDÉE ?**

Développer des projets visant à améliorer la qualité de vie des habitants, grâce à la digitalisation et les nouvelles technologies. Première étape : un questionnaire permettant aux citoyens de s'exprimer sur une multitude de thématiques telles que la mobilité, l'agriculture, la transition énergétique et l'éducation qui vient d'être lancé et sera accessible jusqu'au 18 février 2022.

L'objectif de ce village intelligent est d'améliorer la qualité de vie des citoyens en ayant recours à la digitalisation et aux nouvelles technologies. La priorité : favoriser une stratégie de développement durable grâce aux technologies.

Toujours dans un souci de mener notre commune dans l'ère du digital, le Conseil communal a approuvé la convention de partenariat avec l'inBW le 19 octobre dernier. La Commune est la seconde du Brabant wallon à se lancer dans l'aventure.

La première étape de ce processus est d'inviter les La Hulpois à donner leur avis sur le concept et à définir leurs priorités.

Un questionnaire vient d'être lancé en ligne sur le site de la commune [www.lahulpe.be](http://www.lahulpe.be)  
Un formulaire papier est également disponible à la maison communale ou sur simple demande au service des Affaires générales.

Nous vous encourageons vivement à participer à cette enquête. Elle nous permettra de vous impliquer et d'encore mieux faire correspondre notre stratégie communale avec vos besoins.

**SUSTAINABLE DEVELOPMENT****MOBILITY****ADMINISTRATION****RESPONSIBLE CITIZEN****TRADE**





# CULTURE

## ACADÉMIE DE LA HULPE



### PETIT REGARD DANS LE RÉTROVISEUR

pour partager quelques photos du concert du vendredi 26 novembre 2021 donné à l'église Saint-Nicolas par les élèves, anciens élèves et professeurs de l'Académie.

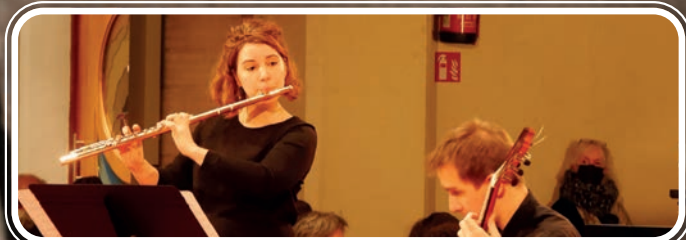
Une bonne fée s'est penchée sur ce concert : malgré le Codeco du matin et une situation sanitaire toujours problématique, le concert a pu avoir lieu pour notre bonheur à tous.



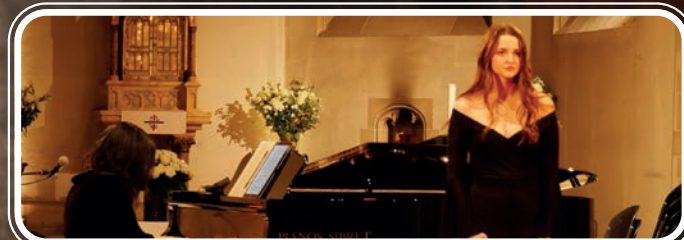
Catherine Feist, directrice de l'Académie de musique de La Hulpe, présentatrice et organisatrice d'un soir.



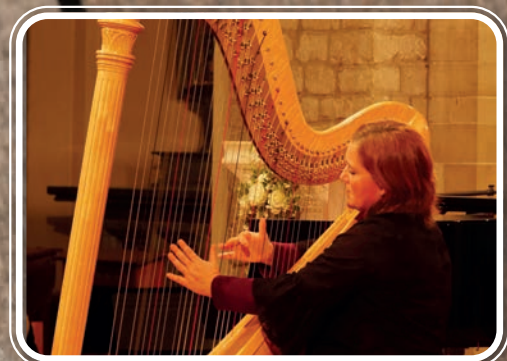
Ensemble d'accordéons regroupant les élèves de La Hulpe, Fleurus, Huy et Wavre, dirigé par Mélanie Tournay pour démarrer cette belle soirée.



Adélaïde Baranger et Maxime Mazuyet, respectivement professeur de flûte traversière et professeur de guitare, dans une interprétation de Café 1930 d'Astor Piazzola.



Sara Geeraerts, diplômée en chant en juin 2020 dans la classe d'Anne Loubris, dans un air somptueux de Bellini accompagnée au piano par Maïko Inoue.



Cécile Marichal, professeur de harpe, dans une création mondiale pour harpe seule de Magellan du compositeur belge Vincent Ghadimi.



Corentin Dalgarno, professeur de violoncelle accompagné par Catherine Feist dans l'Allegro appassionato de Camille Saint-Saëns dont on fêtait le centenaire de la mort en 1921.

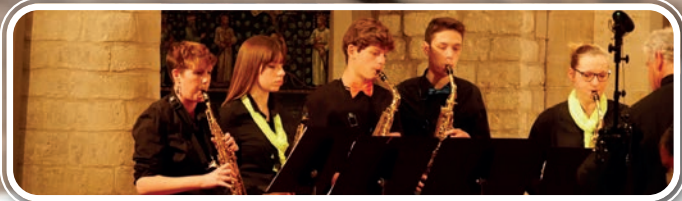


Elise Huwart, professeur de théâtre, alias Mamie Jacqueline, est venue égayer cette soirée de ses petits commentaires de grand-mère d'un autre âge.





Les Alphacroches ont interprété 4 chants colorés et rythmés sous la direction d'Émilie Van Laethem, accompagnés au piano par Elise Fosty.



Ensemble de saxophones réunissant les élèves de La Hulpe et du Conservatoire de Namur sous la direction de Rudi Colin, professeur de clarinette et de saxophone dans ces 2 académies, pour un programme 100% latino-américain.



Eloïse Pierre, diplômée en juin 2021 dans la classe de Marie-Sophie Mosnier s'accompagne dans Suspension, une composition personnelle.



Les élèves du cours de musique de chambre vocale sous la direction d'Anne Loubris chantent quelques extraits de A Ceremony of Carols de Benjamin Britten accompagné à la harpe par Cécile Marichal.



Quatre élèves de l'ensemble BAO (de Bouche à Oreille), cours donné par Fabien Bogaert, dans un répertoire de musiques traditionnelles.



Remise des prix pour les années 2019-2020 et 2020-2021, 15 lauréats pour les 2 années. Ici, Célia Van Meulebeke reçoit son diplôme des mains de son professeur de piano, Stéphane Brouns.



Les Zados Anonymes chantent Les filles d'aujourd'hui tout de jeans et de noir vêtus sous la direction d'Émilie Van Laethem



Les Melting Voices chantent Il est libre Max et Imagine de John Lennon sous la direction d'Émilie Van Laethem.



## LE COIN DE L'HISTOIRE

### LES PROBLÈMES D'IMMIGRATION DONT ON PARLE TANT AUJOURD'HUI NE SONT PAS NOUVEAUX. JUGEZ PLUTÔT.

De 1896 à 1904, les Russes construisent avec les Chinois le chemin de fer de l'Est chinois jusqu'à Vladivostok (sous administration russe). Ce faisant, les Russes obtiennent une concession russe en Chine autour de la ville de Harbin (Mandchourie). En 1912, on compte pas moins de 68 549 Russes à Harbin. Lorsque survient la Révolution d'octobre en 1917, les Russes non communistes, appelés Russes blancs (par opposition aux rouges), fuient le pays et se réfugient dans la ville de Harbin en Chine à tel point qu'en 1922, ce sont 155 402 Russes qui s'y trouvent.

Malheureusement, après la Deuxième Guerre mondiale, la Chine passe également sous régime communiste, rendant la situation des réfugiés russes de Harbin de plus en plus difficile.

Dès 1947, l'Organisation Internationale des Réfugiés se préoccupe du sort des personnes déplacées en se consacrant d'abord à la situation des victimes déplacées des suites de la Seconde Guerre mondiale.

Les Russes de Chine font hélas partie du noyau dur ou groupe résiduel, catégorie non rentable qui n'intéresse aucun pays puisque sans intérêt économique (ce sont en majorité des personnes âgées) ; au contraire, ils devront vivre à charge du pays d'accueil.

En Belgique, l'Entraide socialiste, née en 1936 en solidarité aux combattants espagnols et à leurs familles, crée en 1955 le « Secours International » pour l'accueil et le reclassement des étrangers.

### ELLE CRÉE 4 HOMES

- Felenne en 1954
- Bru-Chevron en 1955
- Tribomont-Wegnez (ancien domaine de la Prévoyance sociale) qui accueille son premier contingent de réfugiés en 1960, dont 56 Russes venant de Chine via Hong-Kong
- La Hulpe en 1958. Ce centre de la Tannerie (une ancienne tannerie se situait à cet endroit, à côté de l'ancien CPAS, rue de la Grotte) est inauguré par le ministre Edmond Leburton avec 45 vieillards célibataires. La construction immédiate d'un nouveau bâtiment est entamée et terminée dès 1959, comportant trois étages et 107 chambres, et relié par une galerie souterraine à l'ancien bâtiment.

En 1973, les pensionnaires des 3 autres homes sont regroupés à La Hulpe, originaires de Chine, d'Espagne et d'autres pays d'Europe.

En 1975, des Chiliens sont accueillis (après Allende).

Dès cette époque, le nombre de réfugiés décroît rapidement (ils décèdent et sont enterrés à La Hulpe) ; le Conseil d'Administration de Centre remet alors le home à la Commission d'Assistance Publique de La Hulpe. Il recevra encore des Boat people asiatiques puis s'ouvrira à des personnes âgées belges jusqu'à sa fermeture décrétée en 1983. Les derniers pensionnaires seront répartis dans les homes des environs.

Le bâtiment est alors détruit pour permettre la construction des appartements modernes que l'on connaît aujourd'hui.





**OPTIC ERIC**  
votre **VARILUX** CENTER



**VOTRE JOURNÉE DEMANDE PLUS QU'UNE SEULE PAIRE DE LUNETTES**

**Jusqu'à 500€ de remise sur votre deuxième paire de verres Varilux®**



CONDUITE    ÉCRAN    TRANSITIONS    SUN

CENTRE COMMERCIAL « LA MAZERINE » 1310 LA HULPE



**LINDBERG** ∞

**OPTIC ERIC**

- Garantie 3 ans contre la casse et le vol
- Remplacement des verres en cas d'inadaptation
- Entretien gratuit

TÉL. 02 653 26 01

Dior  
CHANEL  
TOM FORD  
GUCCI  
RAY-BAN  
DOUCE & GABBANA  
l'orient  
RALPH LAUREN  
GIORGIO ARMANI  
PAUL & JOE  
Ray-Ban  
EMERSON MARINI  
Raschel  
SERINGELLI  
Hella Kelly  
TAG Heuer  
PORSCHE DESIGN

## BIBLIOTHÈQUE COMMUNALE « WILL »

LIEU D'ACTIVITÉS ET DE LIENS DANS VOTRE VILLAGE.

### VOICI POUR VOUS...

#### EXPOSITION « TRACES DE MIGRATION »

De janvier à mi-juin 2022

Seize portraits de chemins migratoires issus de rencontres. L'artiste est Nadine Limbourg, en collaboration avec l'ASBL « Les hirondelles » sous la houlette d'Alain Van Hoorebeeck.

Avant, ils étaient maçons, architectes, dentistes, artistes ou étudiants. Certains voulaient partir depuis longtemps, mais beaucoup ont dû partir vite, en deux jours ou en une heure. Ils ont fait des milliers de kilomètres à pied, en bus, sur des embarcations de fortune ou même à vélo. Voici les traces de leurs pas, les portraits fidèles de leur chemin.

Des ateliers créatifs et visites guidées seront organisés entre janvier et juin. L'exposition est accessible pendant les heures d'ouverture de la bibliothèque.



#### PERMANENCE NUMÉRIQUE

Au cours de la permanence numérique, nous vous aidons individuellement à apprivoiser les outils numériques, à aborder des problèmes rencontrés lors de l'utilisation de votre PC, d'une tablette, d'internet, de votre boîte mail, d'un programme. Nous abordons aussi la connexion aux services administratifs en ligne.

#### EN PRATIQUE

- Chaque rendez-vous dure une demi-heure.
- Nous vous accueillons (individuellement) chaque premier vendredi du mois, entre 9h30 et 12h00.
- L'inscription est gratuite et obligatoire, au comptoir de prêt, par téléphone ou par mail.

## POUR LES ENFANTS

### GARE AUX HISTOIRES !

Tous les samedis matin entre 11h00 et 12h00 (sauf congés scolaires) dès septembre. Avec Papy Francis, Martine et Sandra.

« Gare aux histoires ! » s'adresse aux enfants à partir de 3 ans, accompagnés d'un adulte. On lit des livres, parfois on chante, on écoute une histoire kamishibaï (petit théâtre japonais)...

**Cette animation est gratuite.**

**L'inscription est souhaitée.**



### MINI-STAGE DE CARNAVAL : KAMISHIBAÏ ! de 8-12 ans

Du lundi 28 février au vendredi 4 mars 2022, de 9h30 à 12h30.

Le kamishibaï est un genre narratif japonais, sorte de théâtre ambulante où des artistes racontent des histoires en faisant défiler des illustrations devant les spectateurs.

Ce stage propose aux enfants de créer leurs propres histoires kamishibaï, en passant par les étapes de création de personnages, atelier d'écriture (création d'une histoire et découpage), illustration de l'histoire, et enfin, lecture kamishibaï aux parents. La création d'une histoire se fera par petits groupes de deux ou trois camarades.

**PAF : 5 euros.**

**L'inscription est obligatoire : sur place, par téléphone ou par mail. Il y a de la place pour 8 enfants.**



## APPEL À PARTICIPATION 2022

### EXPOSITION « PHOTOS, LAINES & BOUTS DE FICELLES »

#### CETTE INVITATION S'ADRESSE À TOUS LES CRÉATEURS, DE DEUX ANS AU GRAND ÂGE !

Artistes en herbe ou confirmés, prenez part à cet appel à participation pour une exposition collective. Le fil rouge de cette édition 2022 est « Photos, laine et bouts de ficelles ». L'exposition se tiendra de juillet à décembre 2022, en sections à la bibliothèque.

Nous attendons avec curiosité vos photos, photomontages, livres de photos, tricot, crochets, et toutes créations en relation avec le thème « Photos, laine et bouts de ficelles ». Nous espérons établir un joyeux dialogue entre vos propositions.

La bibliothèque est ce troisième lieu de vie, de rencontres et de liens, où se nourrir... mais aussi s'exprimer. La singularité et la diversité de vos créations feront vibrer le millier de personnes fréquentant régulièrement notre petite bibliothèque.

#### EN PRATIQUE

(Vous trouverez un calendrier plus précis dans votre prochain « La Hulpe à la loupe ».)

- L'exposition débutera en juillet et durera six mois.
- Rendez-vous sera fixé en mai pour recueillir vos créations.
- L'accrochage aura lieu en juin.
- Le règlement général de cet appel à participation est disponible sur demande.
- Des ateliers pourront être organisés par vous en marge de l'exposition, afin que vous puissiez partager votre travail de création, une technique, un savoir-faire... les bibliothécaires seront disponibles pour accompagner la conception et la réalisation de ces ateliers. Une expérience (facultative) à tenter !
- Une ou plusieurs visites guidées auront lieu.



### COUP DE PROJECTEUR SUR...

#### « Blind date avec un livre » en janvier à la bibliothèque

« Blind date avec un livre », ce sont des rendez-vous amoureux à l'aveugle, avec des livres ! L'idée est simple comme bonjour. Elle consiste à permettre aux lecteurs de rencontrer un livre dont ils ne connaissent pas encore l'histoire.

Les bibliothécaires vous préparent donc des surprises : nous recouvrons les livres de façon à ce qu'on ne puisse pas voir les couvertures de ces derniers. Sur les ouvrages recouverts, nous écrivons ou dessinons des indices permettant d'en savoir plus sur l'histoire ou le registre du livre. L'idée est de vous surprendre, mais aussi de nous éviter des écueils : combien d'entre nous ont renoncé à emprunter un livre parce que la couverture n'était pas suffisamment jolie ? Ou plutôt, combien ont été déçus par un livre dont la couverture était belle et prometteuse ?

### HORAIRE

Mardi : 12h30-18h30  
 Mercredi : 12h00-17h00  
 Jeudi : 12h30-18h30  
 Vendredi : 12h00-17h00  
 Samedi : 9h00-13h00

### INFOS ET INSCRIPTIONS AUX ACTIVITÉS

Par téléphone : 02/633 12 24  
 Par mail : [bibliolahulpe@gmail.com](mailto:bibliolahulpe@gmail.com)  
<https://bibliolahulpe.org> - [www.lahulpe.be](http://www.lahulpe.be)  
 Sur Facebook : Bibliothèque de La Hulpe



# ENFANCE ET JEUNESSE

## LES LUTINS

## L'ÉCOLE DU DEHORS POURSUIT SON CHEMIN...

À l'école des Lutins, les enfants de 2ème et 3ème maternelle se rendent à l'école du dehors une matinée par semaine. Ils y vivent des moments de jeux libres et des moments d'activités dirigées. Durant ces premiers mois, les activités furent diverses. En voici quelques-unes.

**AU MOIS D'OCTOBRE**, nous avons cueilli des pommes, les avons découpées en très petits morceaux puis nous les avons mises dans une presse à pommes pour en obtenir du jus. C'était délicieux !

**LORS DE LA PÉRIODE D'HALLOWEEN**, une sorcière est venue nous demander de l'aide. Elle perdait beaucoup d'énergie et avait besoin de potion magique pour reprendre des forces. Nous l'avons aidée à préparer sa soupe magique à l'aide d'objets de la nature. Grâce à sa baguette, cette potion s'est transformée en soupe au potiron !

**APRÈS LA TOUSSAINT**, nous avons appris les règles de sécurité pour faire du feu et avons réchauffé des morceaux de pommes. Une tout autre façon de déguster une pomme.

En plus de tout l'espace varié que nous offre le site de l'ONE, un parcours psychomoteur fut installé dans le bois le temps d'une semaine. Ramping, équilibre, sauts... furent au rendez-vous.

L'hiver approche à grands pas et d'autres aventures attendent nos lutins !

Merci à Laurence, notre animatrice nature, pour ce vrai moment d'oxygène et de bonheur.



**PARCOURS PSYCHOMOTEUR**

**AUTOUR DU FEU**



**LE JUS ET LA POTION**





## ACCUEIL TEMPS LIBRE



« UN ENFANT NE JOUE PAS POUR APPRENDRE ;  
IL APPREND PARCE QU'IL JOUE » JEAN EPSTEIN

### ACCUEIL

Le décret ATL organise  
l'accueil des enfants  
de 2,5 à 12 ans  
(ou qui fréquentent  
l'enseignement primaire)

### LIBRE

Possibilité pour les enfants  
de s'épanouir via des activités  
autonomes encadrées  
et des animations éducatives,  
culturelles et sportives

### TEMPS

Les périodes visées sont :  
Le temps avant et après l'école  
Le mercredi après-midi  
Le week-end  
Les congés scolaires

## CONCRETEMENT, L'ACCUEIL TEMPS LIBRE, C'EST...



L'accueil des enfants de 2 ans et demi à 12 ans  
durant les vacances scolaires fait partie des  
missions de la Commune. Il s'agit souvent de  
répondre aux besoins des parents qui doivent  
concilier vie familiale et vie professionnelle...  
et il s'agit certainement de répondre aux  
besoins des enfants et de leur offrir des activités  
épanouissantes.

Pour vous faciliter au maximum la tâche,  
avant chaque période de vacances,  
la coordinatrice « Accueil Temps Libre »  
de l'Administration communale de La Hulpe  
contacte les organisateurs d'activités  
et de stages et répertorie les offres d'activités  
proposées sur le territoire de la commune  
de La Hulpe. Les informations sont ensuite  
regroupées dans une newsletter  
qui peut vous être adressée par mail.  
Bien entendu, cette liste n'est pas exhaustive,  
mais nous tâchons qu'elle soit la plus complète  
possible.

Si vous souhaitez être inscrits à cette newsletter, il vous suffit d'en adresser la demande  
via mail à Mme Anne-Lise ALLARD : [anne-lise.allard@lahulpe.be](mailto:anne-lise.allard@lahulpe.be),  
Coordinatrice ATL à l'Administration communale de la Hulpe.





## LES COLIBRIS

### LA VIE AUX COLIBRIS CHAPITRE II : L'ÉCOLE ET LA NATURE

#### 3<sup>ème</sup> MATERNELLE :

Les deux classes de 3<sup>ème</sup> maternelle ont pu profiter de trois jours à la ferme de la Géronne. Au programme : rencontre avec les animaux, visite en tracteur, randonnée en roulotte... Quels magnifiques moments de découverte !

Et tous les vendredis matin, c'est l'école du dehors. Sur les sentiers de notre commune, au site du Pont Cassé, au Care For, les petits explorateurs découvrent les richesses de la nature.

Un copain a même amené ses chiots à l'école. Pour certains, c'est l'occasion de dépasser sa peur.



Pendant les ateliers du cycle 5-8, la collaboration avec le potager en permaculture Care For est aussi une mine de découvertes. Tous les enfants de la 3<sup>ème</sup> maternelle à la 2<sup>ème</sup> primaire ont pu goûter le miel récolté dans les ruches.





**EN 2<sup>ème</sup> PRIMAIRE :**

Les 2<sup>ème</sup> primaire ont passé une magnifique semaine à la mer. La plage et les dunes permettent d'apprendre plein de choses sur un écosystème tellement riche. Dans le port d'Ostende, c'est l'activité humaine liée à la mer qui nous intéresse.



**EN 6<sup>ème</sup> PRIMAIRE :**

Pendant ce temps-là, les 6<sup>ème</sup> cueillent des pommes. La vente du jus produit grâce à cette récolte permettra de financer d'autres activités de classe.



Toute occasion est bonne pour mettre le nez dehors : marcher un kilomètre quand on fait des grandeurs, aller à la poste pour déposer les lettres à Saint Nicolas, apprendre à être un cycliste averti avec Provélo, des animations nature sur les champignons, devenir un artiste Land Art, commémorer l'Armistice, mais surtout promouvoir la paix...

À l'école ou en dehors, chaque jour apporte de quoi grandir en s'épanouissant.

Le chapitre III de nos aventures mettra l'accent sur nos nombreux projets autour de la lecture. À bientôt.



PS : N'hésitez pas à nous suivre sur notre page Facebook : Ecole communale "les Colibris" à La Hulpe





## NOTRE-DAME

# QUELLE ÉNERGIE À L'ÉCOLE NOTRE-DAME !



Ouf, juste à temps ! Nos deux classes de 6ème année ont su partir en classes de montagne dans les Vosges et ont pu vivre toutes leurs activités sous un beau soleil (VTT, voile, orientation, etc.)

Pour fêter l'automne et Halloween, les maternelles et les P1-P2 ont fait la danse des sorcières au Château de La Hulpe pour chasser les mauvais esprits et ont préféré les bonbons plutôt que les sorts.

Comme chaque année, l'Association des parents a organisé un petit déjeuner qui a permis aux parents et aux professeurs de partager un agréable moment convivial.

Le 11 novembre, les P5-P6 ont participé à la célébration en hommage aux victimes tombées durant les deux grandes Guerres devant la statue du Roi Albert 1er.

Les 2ème et 3ème maternelle ont découvert le cycle de la vie des escargots en les observant. Chacun espérait que son escargot gagne la course. ;-)

Deuxième édition de l'après-midi des musiciens où, cette année, les parents ont pu rejoindre les artistes en herbe pour nous faire découvrir leurs talents et passer un chouette moment musical.

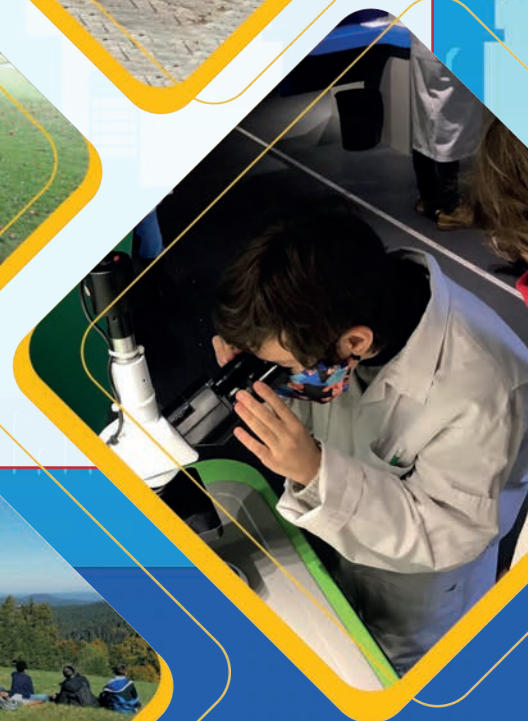
Le 6 décembre, Saint Nicolas nous a rendu visite du haut du balcon et nous a gâtés par une pluie de bonbons ainsi qu'une séance de cinéma au Ciné-centre.

Nouveauté à l'école : chaque vendredi, les élèves peuvent suivre un cours de cuisine en anglais par « Chef Koochooloo ». Enjoy your meal !

Quel succès ! La vente de notre calendrier « Notre-Dame » fut une réussite ! Chaque mois est illustré par une classe et l'équipe éducative.

Tous les deux ans, Solvay et son camion « X-perilab » nous font le plaisir d'initier nos élèves aux Sciences par différentes expériences (création de dentifrice, observation au microscope, etc.)

Pour terminer ce trimestre en beauté, Madame Delphine nous a organisé un petit concert de Noël !



## JOYEUSES FÊTES ET MEILLEURS VŒUX À TOUS !





# IMMERSION ANGLAISE



NOTRE-DAME  
LA HULPE



BIENVENUE  
WELCOME

**OUVERTURE DE L'IMMERSION ANGLAISE**  
à partir de septembre 2022 en 3ème maternelle  
Immersion anglaise ou filière francophone

## RENSEIGNEMENTS ET INSCRIPTIONS

🏠 Rue de la Mazerine 49 - 1310 La Hulpe

☎ 02 653 80 89 📞 0473 72 10 12

✉ notredame.lahulpe@gmail.com

📘 école notre dame de La Hulpe

🌐 [www.notredamelahulpe.be](http://www.notredamelahulpe.be)







## POINT JEUNE

Janvier 2022

QUE PEUT-ON VOUS RÉSERVER POUR CETTE PREMIÈRE ÉDITION 2022 DU LA HULPE À LA LOUPE ?

LA RÉPONSE EST SIMPLE... LISEZ LA SUITE !



### SPLH pour les adolescents

2021 est là ! Et son lot de bonnes résolutions aussi ! Tu souhaites te mettre ou te remettre au sport ? Tu es au bon endroit, car nous te proposons 1 heure de sport gratuite tous les mardis de 17 à 18 heures (période scolaire) au centre sportif Solvay de La Hulpe pour les ados. La reprise est prévue ce 11 janvier. Donc, n'hésite plus, prends ton short et tes chaussures de sport et amène ta bonne humeur, tes potes et tout ce que tu veux pour « sporter » avec l'AMO !! Infos et inscriptions au 02/652.10.70 ou par mail à [secretariat@lacroisee.be](mailto:secretariat@lacroisee.be).

### Activités congé de détente

Comme tu peux t'en douter, la période de carnaval arrivant à grand pas, nous te préparons une multitude d'activités diverses pour tous les goûts et tous les âges ! Si cela t'intéresse, jette un œil sur notre site [www.lacroisee.be](http://www.lacroisee.be), d'autres infos t'y attendent (rubriques « Stages / événements ») ou inscris-toi à notre newsletter.

Le Point Jeune de l'AMO "La Croisée" et Le Centre de Jeunes "Le Cerceau" te proposent

# SPORT À LA HULPE



**TOUS LES MARDIS** DE 17H À 18H  
GRATUIT  
AU CENTRE SPORTIF DE LA HULPE Pour les ados jusqu'à 26 ans

RENSEIGNEMENTS ET INSCRIPTIONS:  
02/652.10.70



### Venir à ta rencontre dans ton quartier !

Durant la semaine, nous passons dans les différents quartiers de La Hulpe, que ce soit à la Croix de Bourgogne, au centre sportif... N'hésitez pas à venir à notre rencontre !

Vous voulez connaître le planning de notre passage ? Consultez notre site internet : [www.lacroisee.be](http://www.lacroisee.be).



## La Craie-hâtive, c'est aussi une équipe de bénévoles !

Depuis septembre 2021, un grand nombre de nouveaux bénévoles est venu rejoindre et agrandir l'équipe de choc déjà présente depuis de nombreuses années au sein du soutien scolaire. Dynamisme, implication, patience, détermination, bienveillance... Autant de termes élogieux qui peuvent décrire cette équipe que nous pouvons qualifier d'exceptionnelle.

Chaque mardi et chaque jeudi, les bénévoles sont là pour les enfants. Ils donnent de leur temps, partagent leurs connaissances et leur sagesse pour que les jeunes qui ont besoin d'un petit coup de pouce profitent à fond de leur parcours scolaire sans trop de difficultés. Leur soutien sans faille nous permet aujourd'hui d'accueillir un grand nombre d'enfants et de leur offrir un soutien quasi individuel.

En plus d'être un soutien pour les enfants, ce groupe l'est également pour notre équipe. Ils nous nourrissent de leur savoir et de leur expérience. Ensemble, nous avançons, et ensemble, nous faisons grandir ce projet au bénéfice de chaque enfant.

En ce début d'année 2022, nous souhaitons dire un grand merci à l'ensemble des bénévoles qui ont un jour participé ou qui participent encore à ce soutien scolaire.

Merci d'être là, merci pour votre engagement.



**Réseaux  
sociaux**



Page Facebook : AMO « La Croisée »  
Page Instagram : amolacroisée  
Page Vimeo : amolacroisee

### CONTACTE-NOUS

Tél.: 02/652.11.72

E-mail : [pointj@lacroisee.be](mailto:pointj@lacroisee.be)

Nous sommes aussi disponibles lors de nos permanences les mercredis de 14h à 18h et les vendredis de 16h à 18h en période scolaire.

Adresse : 161 Rue des combattants et 1 rue des écoles, 1310 La Hulpe.



## SAINT-LÉON

## IN NOVEMBER

Planète Mômes op bezoek bij de derde kleuterklas, het eerste en tweede leerjaar St-Léon, La Hulpe.

Moko Mibalé Misato of gewoon 1, 2, 3 ?

Waar je ook in de wereld bent, je kan je steeds verstaanbaar maken dankzij het gebruik van universele talen. Planète Mômes bewees ons dit en nam ons mee op een ontdekkingsreis doorheen de verschillende continenten.



### En M3, nous apprenons les formes en français et aussi en néerlandais.

Les enfants se transforment en artiste « Piet Mondrian » et on peint des 'vierkanten', des 'rechthoeken' et des 'driehoeken'. Nous utilisons 3 couleurs : geel, blauw en rood.



### Nouveauté à Saint-Léon

Grâce à notre dynamique Association des Parents, plusieurs activités sont proposées aux enfants le temps de la récréation de midi. Il y a : Initiation au jeu d'échecs, Informatique, Théâtre et Bricolage.

### Partenariat avec le Collège Notre-Dame des Trois Vallées (site Alix le Clerc)

Des élèves étudiants, futurs animateurs, sont venus proposer toutes sortes de jeux aux classes de primaire et de 3ème maternelle. Ils se sont ainsi confrontés à la réalité du terrain, en faisant passer d'agréables moments de divertissement aux enfants de Saint-Léon.



### Depuis quelques années, dans chaque classe de l'école et grâce à la générosité des parents, nous récoltons des vivres pour l'association Saint-Vincent de Paul.

Cette action citoyenne, à la veille de ce Noël 2021, aura sensibilisé les enfants plus favorisés aux difficultés que peuvent rencontrer d'autres familles et qui, par ces temps particuliers, pourraient toucher chacun d'entre nous.



### Malgré les mesures Covid, rien n'a pu empêcher le Grand Saint de venir rendre une petite visite aux enfants.

C'est Saint Nicolas en personne qui a accueilli tous nos petits héros masqués de primaire. Il voulait absolument les féliciter et les encourager. Chaque classe est ensuite venue lui chanter une chanson ou lui réciter un poème. Les enfants ont également pu découvrir ce qu'il avait apporté dans leur classe. Ce fut un moment magique pour les petits et les grands.

MEILLEURS VŒUX  
À TOUS POUR 2022.  
L'ÉQUIPE SAINT-LÉON

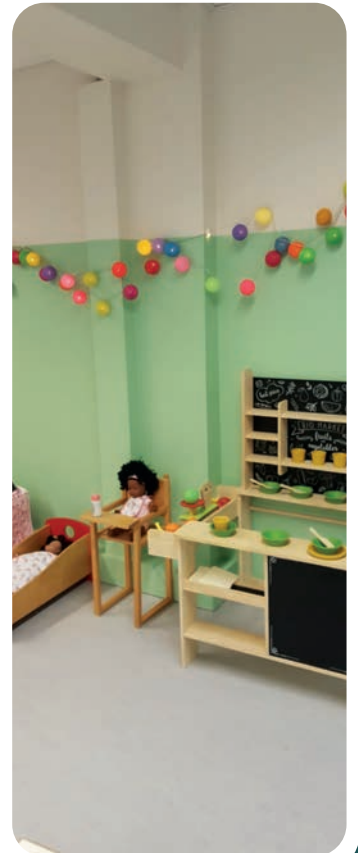
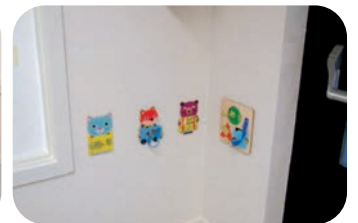
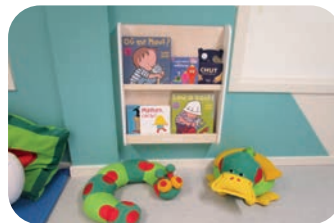


## CRÈCHE LES TIFFINS

En cette fin d'année 2021, nous avons eu la chance de pouvoir réaliser des travaux dans la section des grands de la crèche.

Dans les trois pièces de la section, les sols ont été changés, les murs repeints, et l'aménagement de la section a été revu par toute l'équipe. Celle-ci en a profité pour réorganiser l'espace, faire l'acquisition de nouveaux jeux et redéfinir des « coins symboliques ».

Les enfants ont adoré redécouvrir leur lieu d'accueil sous un nouveau jour !  
Voici quelques photos qui illustrent nos nouveaux locaux.







# LES AÎNÉS

CCCA



## JE COURS POUR MA FORME

Le CCCA soutient toutes les initiatives favorisant le maintien de la forme physique. JCPMF (Je Cours Pour Ma Forme) en est un parfait exemple. Mauricette Rousseau et Maxime Lefebvre sont les deux coaches qui encadrent notre groupe « 0 à 5 km ».

Le programme nous apprend à doser progressivement les efforts sur 12 semaines. Quelques exercices de mise en forme débutent nos séances pour ensuite alterner course et marche. Tous les mardis à 18h00, Mauricette et Maxime nous encadrent en partant du centre sportif. Deux séances à faire soi-même sont recommandées en plus de celles du mardi en respectant un jour de repos entre celles-ci.

De 27 inscrits au début, le groupe oscille entre 7 et 15 participants. Autant se faire plaisir en partant du Martin's Hôtel et courir le long du lac de Genval.

À chaque séance, nous nous émerveillons de ce spectacle dont on ne se lasse pas, peu importe le temps qu'il fait. Certains d'entre nous viennent de loin (Braine-l'Alleud et Overijse) pour former un groupe très sympathique. C'est celui-ci qui constitue le ciment, nous dynamise et nous encourage tous. Je suis le doyen et suis régulièrement la « lanterne rouge ». Les premiers rejoignent les derniers pour reprendre la course.

Nous soutenons les malades avec des messages WhatsApp. Cette solidarité fait chaud au cœur. Je remercie ici Alex, Anaïs, Anna, Axelle, Christian, Christine, Jacqueline, Joëlle, Mauricette, Maxime, Nathalie, Pascale et Saduman pour leur présence bienveillante. Le 18 décembre, une corrida est organisée à l'issue de laquelle les diplômes seront distribués aux participants qui auront parcouru les 5 km sans interruption mais à leur rythme.

Je reconnais qu'au début, jamais je ne me serais cru capable de faire deux fois le tour du lac de Genval (soit 5 km). Trop contents d'avoir réussi, nous décidons de maintenir le groupe et continuer à se faire plaisir, en entretenant notre forme physique. Avis aux amateurs...

Patrick Scheyven, Président du CCCA





## LE RICKSHAW ROULE TOUJOURS !

Nous vous avons déjà présenté le nouveau Rickshaw dont l'inauguration a eu lieu le 8 août et pour lequel un reportage a été réalisé par TvCom. Une équipe de sept bénévoles « pédaleurs » a été constituée. Après une brève initiation au maniement de ce pousse-pousse électrique, chacun est prêt à véhiculer des passagers afin de leur faire profiter d'une promenade en pleine nature.

Voici les photos personnelles de chacun de ces bénévoles.



## COMMENT RÉSERVER UNE BALADE EN RICKSHAW ?

Prenez contact auprès de Christel Francotte au 02/634.30.78 ou par mail à [christel.francotte@lahulpe.be](mailto:christel.francotte@lahulpe.be). Vous fixez une date ainsi qu'une ou plusieurs plage(s) horaire(s) que vous désirez réserver. Vous lui laissez vos coordonnées. Christel Francotte vérifie auprès de l'équipe des bénévoles ceux qui sont disponibles. Dès qu'il y a correspondance, Christel Francotte transmet vos coordonnées afin de confirmer le rendez-vous au lieu à convenir.

Retrouvez toutes ces informations sur le site du CCCA [ccca-lahulpe.be](http://ccca-lahulpe.be).

Patrick Scheyven, Président du CCCA

## DES IDÉES, DES SUGGESTIONS ?

Vous souhaitez être informé personnellement des activités du CCCA ?

N'hésitez pas à communiquer votre adresse e-mail.

Si vous n'en avez pas, vous pouvez nous communiquer une adresse postale, nous nous ferons un plaisir de vous envoyer les informations par courrier traditionnel.

Christel Francotte 02/634.30.78 [christel.francotte@lahulpe.be](mailto:christel.francotte@lahulpe.be).

Tout comme l'Administration communale, le CCCA respecte les règles de confidentialité régies par la loi.

Vous pouvez retrouver toutes ces informations sur la page CCCA du site internet de La Hulpe : [ccca-lahulpe.be](http://ccca-lahulpe.be)



## BILAN DES ACTIVITÉS DE 2021

Le Conseil Consultatif Communal des Aînés (CCCA) s'est réuni sept fois (12/03, 03/05, 31/05, 05/07, 10/09, 25/10, 07/12). La plupart des réunions ont dû être organisées via le système vidéo ZOOM.

### RÉALISATIONS

- Distribution Prise/Reprise de livres de la Bibliothèque Will aux Aînés.
- Aboutissement du projet Rickshaw et inauguration. Reportage TV sur le Rickshaw (TVCom).
- Rédaction du Guides des Aînés en collaboration avec Rixensart et Lasne (parution en 2022).
- Organisation de la croisière-dîner sur le Canal du Centre, Ascenseurs Hydraulique de Strépy-Thieu et du Plan Incliné de Ronquières par Robert Smets. Ateliers divers (entre autres : Balade-découverte des plantes sauvages comestibles, cueillette et atelier cuisine, lutte contre le gaspillage alimentaire et gestion du frigo) mis en place par Véronique Gontier. Trois autres ateliers ont été annulés pour cause de mesures Covid.
- Représentation du CCCA au nouveau CCPSH (Conseil Consultatif des Personnes en Situation de Handicap) : Robert Lefebvre (Effectif), Viviane Henry (Suppléante).
- Participation au Forum des CCCA organisé par le CCCA de Grez-Doiceau.
- Organisation de la Journée des Aînés avec 85 participants. Une animation musicale, la tombola organisée par GreenPeas, une superbe prestation musicale des enfants de l'école Notre-Dame et l'aide efficace du Vignoble de La Hulpe ont contribué à la réussite de cette journée pleine d'émotions.
- Constitution d'une liste des Aînés en vue d'envoyer une newsletter.
- Gestion de la page Internet réservée au CCCA.
- Rédaction d'articles dans le bulletin communal « La Hulpe à La Loupe ».
- Présence aux Commémorations Patriotiques.

### ACTIVITÉS PRÉVUES EN 2022

- Balades en Rickshaw pour les personnes à mobilité réduite
- Visite des serres de Laeken + croisière-déjeuner sur le canal de Bruxelles
- Visite du musée et du parc de Mariemont, site archéologique gaulois, Aubechies
- Ateliers de Véronique Gontier, organisation du forum des CCCA
- Festival de marionnettes de La Hulpe, participation aux projets Intergénérationnels en collaboration avec le CCJ (Conseil Consultatif des Jeunes)
- Collaboration avec le CCPSH (Conseil Consultatif de la Personne en Situation de Handicap)
- Journée des Aînés ; relancer le Bla-Bla-Café dans le cadre du Repair-Café
- Participation aux projets de cohésion sociale, touristiques et culturels
- Relancer l'enquête de satisfaction, bien-être des Aînés, abandonnée en 2019 à cause du Covid.

Aliette Swalens, Secrétaire du CCCA et Patrick Scheyven, Président du CCCA

Vous souhaitez apporter votre contribution et votre aide bénévole aux Aînés de la Commune ?  
Contactez le CCCA (Conseil Consultatif Communal des Aînés)  
qui coordonne les activités à destination des Seniors.  
Plus d'information auprès de Christel Francotte, Assistante Sociale  
02/634.30.78 - [christel.francotte@lahulpe.be](mailto:christel.francotte@lahulpe.be)





# ENVIRONNEMENT

## CONTRAT DE RIVIÈRE ARGENTINE



### LA ROSELIÈRE DE GAILLEMARDE

Le site exceptionnel de la roselière de Gaillemarde est classé comme réserve naturelle et repris dans le maillage écologique de Natura 2000. Depuis 2005, le Contrat de Rivière Argentine collabore activement à la préservation de cette zone humide. En 2021, le SPW a acquis la roselière avec l'intention d'en faire une réserve naturelle domaniale.

Grâce à la collaboration des bénévoles du Contrat de Rivière Argentine et de l'Association des Habitants de Gaillemarde, une campagne de sauvegarde et d'entretien du site a été lancée au printemps 2013 et se poursuit au fil des années. Le travail accompli est important : nous avons vaincu les invasives (berce du Caucase et balsamine de l'Himalaya – avec l'aide du CRDG) et sauvegardé une partie de la roselière de l'invasion par les saules. La charge de l'entretien reste importante : lutte contre les dépôts sauvages, repousse des saules, ronciers et buissons.

Au cours de l'année passée le CRA a mené plusieurs actions sur le terrain. Une nouvelle partie de la roselière a été fauchée, privilégiant ainsi la croissance naturelle des roseaux.



### APPEL AUX VOLONTAIRES

Appel aux bénévoles : le samedi 29 janvier 2022 à partir de 9h30, même si vous ne venez que pour une heure, votre aide sera fortement appréciée. Ceux qui le désirent participent au barbecue à midi. L'apéritif est offert. Apportez saucisses ou assimilés, une bouteille de vin ou votre boisson préférée, une baguette... c'est un BBQ convivial !

Au programme : débroussaillage et coupe d'arbustes, évacuation des roseaux et branches coupés. Munissez-vous de vos bottes et gants. Mettez des vêtements ne craignant pas l'eau. Le petit matériel tel que grand sécateur, scie... est le bienvenu. Le lieu de rendez-vous est fixé à l'angle de la rue Semal et du chemin de la Forêt (sur le pont de l'Argentine) à 1310 La Hulpe.

Plus d'informations et album photo sur notre site web : [www.crargentine.be](http://www.crargentine.be) > DOSSIERS PERMANENTS > Roselière.

Pour le Contrat de Rivière Argentine,  
Jean-Paul Schuermans - Hugo Moreau - Nicolas Coussaert







# DU RADON DANS VOTRE HABITATION ? FAITES LE TEST POUR VOUS PROTÉGER !

**AFCN** Ensemble pour vous protéger  
agence fédérale de contrôle nucléaire

[www.actionradon.be](http://www.actionradon.be)

Le radon est un gaz radioactif naturellement présent dans les sols et les roches. Après le tabac, il est la 2<sup>e</sup> cause de cancer du poumon.







## LA HULPE ENVIRONNEMENT

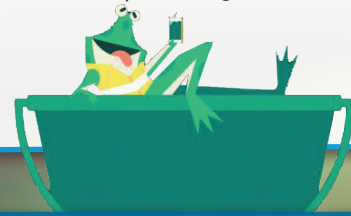


### MIGRATIONS DES BATRACIENS

À la fin de l'hiver, les batraciens entament leur migration printanière pour rejoindre les mares et étangs qui les ont vus naître afin de s'y reproduire à leur tour. Ces déplacements débutent dès la fin de l'hiver (fin février - début mars), par temps doux et humide, à la tombée du jour. Certaines nuits, lorsque les conditions climatiques sont particulièrement favorables (température supérieure à 7°C), des centaines d'individus peuvent ainsi se déplacer. Si leur itinéraire croise une route, c'est l'hécatombe ! Chaque printemps, des dizaines de milliers d'animaux périssent sur les routes de Wallonie, écrasés par les voitures, parfois après une longue agonie.

Chaque année, notre association organise des opérations de sauvetage. Nous recherchons pour cela des bénévoles pour nous aider à faire traverser les batraciens (de fin février à avril) mais également pour installer les barrières à batraciens (vers la mi-février).

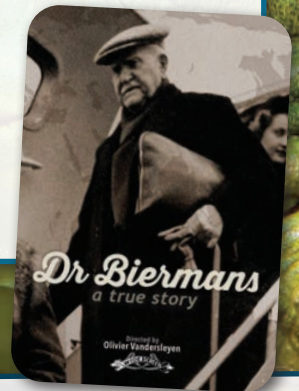
Contact au 0474/99.16.63 ou [info@lahulpeenvironnement.be](mailto:info@lahulpeenvironnement.be)



### AGENDA 2022

Après une année 2021 à nouveau partiellement tronquée par la pandémie, une grande incertitude continue de planer pour les prochains mois. Nous avons toutefois préparé un programme varié et espérons pouvoir maintenir toutes les activités. Nous vous recommandons toutefois de toujours vérifier sur notre site internet [www.lahulpeenvironnement.be](http://www.lahulpeenvironnement.be) si l'événement est maintenu.

- 29 janvier : Film « Dr Biermans, a True story », réalisé par Olivier Vandersleyen
- 5 février : Balade aux lampions et soirée crêpes
- Fin mars : projection du film « Il était une fois un vieux canal »
- 27 mars : opération BeWapp au marais Delhaize
- 18 avril (à confirmer) : soirée d'information sur le frelon asiatique
- Mai (date à préciser) : Promenade nature-mauvaises herbes et /ou Atelier ail des ours
- Juin : (date à préciser) : Jardins ouverts au naturel
- Fin août, début septembre : 3ème édition de la Balade gourmande au naturel



### FILM EN PARTENARIAT : DR BIERMANS, A TRUE STORY

Réalisé par Olivier Vandersleyen

C'est l'histoire d'un homme, Hubert Biermans, né d'une famille pauvre (1865-1953) et n'ayant pas poussé ses études au-delà de sa treizième année. Il est engagé sur la construction de la ligne Rhin d'Acier qui doit passer près de son village natal d'Herkenbosch aux Pays-Bas. C'est de là que part son extraordinaire aventure qui le conduira aux 4 coins de la planète afin de construire des lignes de chemin de fer. En 1890, il est engagé pour construire la première ligne de chemin de fer Matadi-Léopoldville, dans l'état indépendant du Congo sous Léopold II. Thys, le bras droit de Léopold II, l'envoie ensuite au Canada afin de mettre sur pied une usine de pulpe et de pâte à papier, la « Belgo », qui deviendra l'usine mondiale. Hubert Biermans s'occupera du renouvellement des forêts canadiennes en replantant systématiquement ce qui avait été coupé. Richissime et sans descendance, il distribuera son argent uniquement pour aider les plus nécessiteux. Il construit des écoles, des hôpitaux, des maisons de retraite, des bâtiments pour l'ULB, la Fondation Reine Elisabeth de l'hôpital Brugmann.

**DATE :** 29 janvier 2022, 20 heures

**LIEU :** Hôtel Dolce

**PLUS D'INFORMATIONS :** [www.lahulpeenvironnement.be](http://www.lahulpeenvironnement.be) | [info@lahulpeenvironnement.be](mailto:info@lahulpeenvironnement.be) | 474.99.16.63



## COLLECTE DES BÂCHES AGRICOLES



Tout au long de l'année, du lundi au vendredi de 8h15 à 16h, inBW récupère les bâches agricoles et leurs donne une seconde vie grâce au recyclage.

## LES 4 POINTS DE COLLECTE SONT

- Centre de tri de Mont St Guibert, rue de la Petite Sibérie à 1435 Mont-St-Guibert.
- Dalle de compostage de Virginal, rue de Tubize à 1460 Virginal (Ittre).
- Dalle de compostage de Basse-Wavre, Chée de Longchamps à 1300 Wavre.
- CART S.A., Rue Pré du pont 7/9 à 1370 Jodoigne.

Vous pouvez y apporter vos bâches rétractables d'ensilage et les films étirables d'enrubannage en plastique. Sont exclues toutes les autres matières comme les ficelles, boues, déchets divers...

Les bâches et films doivent être brossés et/ou lavés de manière à retirer tous les résidus. Les ballots doivent peser maximum 25 kg.

La participation financière à cette collecte est de 121 €/tonne TVAC pour 2022, à payer en liquide ou par carte au pont pesée de chaque site (au centre de tri de Mont-Saint-Guibert, uniquement en liquide).

## PLUS D'INFOS

in BW - Rue de la Religion 10 - 1400 Nivelles  
Tel : 0800/49057 - valmat@inbw.be

## LA PLACE DES MASQUES N'EST PAS DANS LA NATURE !

Accessoire obligatoire en de nombreux lieux, le masque est une barrière supplémentaire à la propagation du covid-19. Mais son port généralisé entraîne quelques mauvaises pratiques... Aussi, il nous semble bon de rappeler que les masques usagés sont destinés à finir dans la poubelle ! Malheureusement, certains abandonnent volontairement ou non leur masque dans la rue ou dans la nature. En plus de compromettre la propreté publique et la santé des agents d'entretien (car les masques souillés sont des déchets infectieux), ce comportement a un impact écologique désastreux .

Les masques jetables contiennent en effet des matières plastiques et d'autres substances chimiques. Abandonnés, ils se dégradent en microparticules qui créent une pollution persistante et, à terme, participent à la destruction des écosystèmes. Dans les rivières ou la mer, ils représentent un vrai danger pour les animaux : les poissons ont en effet tendance à confondre ces déchets avec des proies et ingèrent ces composants toxiques qui menacent ainsi les espèces aquatiques.

Et souvenons-nous que ces masques à usage unique pourraient mettre jusqu'à 400 ans pour se décomposer totalement !

**ALORS, ADOPTONS LE BON GESTE**







## RÈGLEMENT SUR LA PROTECTION DE LA NATURE

Le règlement du 15 novembre 2021 édicte les règles en matière de conservation de la nature et d'abattages d'arbres et de haies à La Hulpe. Il comprend une série d'interdictions, établit une liste des espèces invasives, fixe la procédure de demande d'abattage et émet des recommandations sur les essences à replanter pour les arbres, les arbustes et les fruitiers,

Nous reprenons ci-dessous quelques dispositions de ce nouveau règlement.

### RÉGIME D'INTERDICTION

Sans un permis du Collège communal, il est interdit de :

- Abattre des arbres ou modifier leur silhouette (sauf les arbres têtards qui nécessitent une taille régulière)
- Abattre ou arracher des haies en tout ou en partie
- Accomplir tout acte pouvant conduire à la disparition des arbres et arbres têtards isolés, groupés ou alignés et des haies ;
- Supprimer, réduire ou modifier des éléments du maillage écologique, ou accomplir des actes pouvant provoquer la disparition prématurée de ceux-ci.

Le règlement prévoit un certain nombre d'exceptions à ces interdictions, que l'on trouvera en le consultant plus en détail.

### PROCÉDURE D'AUTORISATION

La demande d'autorisation est adressée au Collège Communal ou déposée contre récépissé à la Maison communale.

Elle doit être introduite via le formulaire annexé au règlement et être accompagnée d'un plan de situation, de photos du site et éventuellement d'autres documents sur demande de l'Administration.

Si l'autorisation est accordée, les travaux d'abattage devront impérativement être réalisés durant la période du 15 août au 15 mars, sauf cas de force majeure dûment motivé dans la demande.

Les travaux de replantations seront justifiés maximum deux ans après l'abattage au moyen d'un reportage photographique des plantations réalisées, à adresser au Collège Communal.

### PLANTATIONS D'ARBRES ET D'ARBUSTES

Lors de l'octroi d'un permis d'urbanisme, le Collège communal peut imposer la plantation de haies formées d'arbres et d'arbustes appartenant à la liste annexée au présent règlement.

Le Collège fixe une liste des espèces qui peuvent être utilisées pour la plantation de haies, qui exclut notamment les essences exotiques envahissantes et les espèces invasives.

Dans tous les cas, est interdite la plantation de bambous à moins de 5 mètres de l'alignement ou de la limite mitoyenne. Les racines devront être cerclées.

Le règlement peut être consulté sur le site :

[www.lahulpe.be](http://www.lahulpe.be), section « Ma commune > Services communaux > Environnement »,  
ou en contactant Madame Véronique Gontier au 02/634.30.90 - [veronique.gontier@lahulpe.be](mailto:veronique.gontier@lahulpe.be).







# BLONDIAU

## APPAREILS AUDITIFS



### Centre auditif Blondiau

4 générations de spécialistes des troubles de l'audition



Jean Blondiau, Audiologue

En octobre 1989, Jean Blondiau ouvrait sa 1<sup>re</sup> consultation en audiologie, à Waterloo. Depuis, la vente des appareils auditifs a pris trop souvent une direction commerciale alors que c'est avant tout un métier de service. Fort d'une expérience de 35 ans, il est installé à Ohain, Waterloo et Woluwe et veut donner une place plus importante au conseil et au service en prenant tout le temps nécessaire avec le patient

Interview avec cet artisan de l'audition...

#### D'OÙ VOUS VIENT CETTE PASSION ?

Héritier d'une longue tradition familiale dans le traitement des troubles de l'audition, le traitement des déficiences auditives a une valeur culturelle très ancienne dans la famille Blondiau. Déjà, mon arrière-grand-père, puis mon grand-père et, enfin, mon père étaient chirurgiens ORL.

#### POUR VOUS, LE TEMPS NÉCESSAIRE AU BON RÉGLAGE DE L'APPAREIL EST PRIMORDIAL...

En effet, j'ai remarqué que le temps accordé à l'écoute, le choix de la marque proposée et la recherche du réglage optimal généraient un taux de réussite bien plus important. Cette façon de travailler a toujours été la mienne. Mon objectif est de trouver l'appareil le mieux adapté aux besoins du patient. C'est tout à fait possible : il y a 8 grandes marques, chacune a ses spécificités, ses caractéristiques et cela vaut la peine de chercher et de comparer. D'ailleurs, ce n'est pas le prix qui déterminera le résultat mais bien l'approche et la façon de régler l'appareil auditif. Il est même possible d'obtenir un très bon résultat avec un appareil d'entrée de gamme. Le coût de l'appareil auditif, c'est la technologie mais aussi et surtout le service. En effet, le cerveau va s'adapter à l'appareil auditif et les consultations de réglages sont importantes durant la vie de l'appareil auditif (5 à 7 ans), d'autant plus que les appareils actuels utilisent des mises à jour comme pour Windows®. L'audiologue doit être disposé à rester en contact avec son patient, à chercher le temps qu'il faut, et le patient, pour ce faire, doit être présent et ne pas négliger la période d'essai.

#### LA PROBLÉMATIQUE EST-ELLE BIEN CONNUE AU SEIN DE VOTRE ÉQUIPE ?

Priorité est donnée à l'aspect humain. Des malentendants sont ainsi intégrés à l'équipe Blondiau. C'est important de s'entourer et de travailler avec des personnes concernées, connaissant les mêmes difficultés que nos patients. C'est une garantie d'être certain de pouvoir répondre aux besoins et aux attentes de ceux-ci. Sur place, à cet effet, une salle de conférences intégrée aux installations permet aux personnes intéressées de participer à des événements scientifiques et d'échanger leurs expériences.

#### AVEZ-VOUS D'AUTRES CORDES À VOTRE ARC ?

Trompettiste et comédien amateur, j'évolue dans des petits concerts et dans une troupe de théâtre. Nous collectons aussi les appareils usagés au profit de l'ONG Audition Solidarité qui les répare gratuitement pour les placer ensuite chez les enfants sourds dans les pays défavorisés.

#### UN CONSEIL POUR LES PATIENTS ?

Ce n'est définitivement pas un produit fini. Il demande un suivi régulier durant et après la période d'essai. Pour finir, ce sont bien la transparence, l'éthique et l'indépendance dans notre métier qui sont sources de satisfaction chez nos patients. L'ouïe est un organe vital. Essayer un appareil ne coûte rien. En revanche, ne pas essayer, c'est courir le risque de voir son audition se dégrader de façon irréversible. Nous avons vu des patients récupérer une certaine acuité auditive grâce à leurs appareils auditifs. On sait aujourd'hui que la malaudition risque d'entraîner des troubles cognitifs irréversibles.



2022 nouvelles technologies suisses et danoises dans et autour de l'oreille.  
Testez gratuitement ces nouveaux appareils auditifs !



CONSULTATIONS SUR RDV UNIQUEMENT du lundi au samedi matin.  
Lasne - 426 Chaussée de Louvain - 1380 Ohain - 02/381.36.61  
Waterloo - 598 /6 Chaussée Bara - 1410 Waterloo - 02/567.98.96  
Bruxelles-Woluwe-Saint-Lambert - 18 Place Saint-Lambert - 1200 Woluwe-S-L - 02/539.22.89  
blondiau@audiologyconsulting.be - <https://www.blondiau-appareils-auditifs.be/> -  blondiau appareils auditifs







# SPORTS

## CRÊTES LA HULPOISES

# LES CRÊTES LA HULPOISES

### CRÊTES LA HULPOISES LES 40ÈMES EN LIGNE DE MIRE !

Notre édition 2021 fut un véritable succès :  
720 coureurs ont passé la ligne d'arrivée sur les trois courses !  
Après une année sans, la bonne humeur a vraiment été le maître-mot  
de cette 39ème édition.  
Merci encore à tous nos bénévoles !

### LE SAVIEZ-VOUS ?

Notre ASBL, « Les D-Foulées », a à cœur de reverser l'intégralité des bénéfices de la course à des associations la hulpoises.

### CETTE ANNÉE, LE CHOIX S'EST PORTÉ SUR 4 ASSOCIATIONS :

- L'Amicale de l'école des Colibris afin d'aider au financement des voyages scolaires
- La pouponnière Reine Astrid de l'ONE pour soutenir leur projet de rénovation
- L'ACS qui, chaque année, encadre notre événement
- L'association « La Hulpe 4 Migrants » pour soutenir leur projet de lieu d'accueil « les Hirondelles »

Vous courez donc tous pour de nobles causes ! MERCI

### ET LES CRÊTES 2022 ?

Nous vous donnons rendez-vous le dimanche 16 octobre 2022 pour un anniversaire très spécial puisque les Crêtes fêteront leurs 40 ans.

Pour marquer cette date, nous lançons un appel aux plus fidèles d'entre vous : nous recherchons des coureurs qui fêteront ce jour-là leur 25ème participation ou plus encore...

Nous leur réserverons un accueil particulier. Alors si c'est votre cas ou celui d'un de vos proches, n'hésitez pas à nous le faire savoir à l'adresse suivante : [info@creteslahulpoises.be](mailto:info@creteslahulpoises.be)





## CENTRE SPORTIF

# UNE SEMAINE TYPE AU CENTRE SPORTIF SOLVAY !

### LUNDI

Commençons la semaine en piscine par une séance de nage libre suivie d'un cours d'Aquagym en douceur avec Manoëlle. Travail d'amplitude et d'équilibre sur des chansons qui vous rendront nostalgiques.

Lundi soir, Delis prend la relève à 18h15 pour deux séances rythmées d'Aqua TAF (taille, abdo, fessiers).

Musique dynamique, ambiance tamisée et accent calante seront au rendez-vous. Pour ceux qui préfèrent garder les pieds sur terre, François vous propose un cours de pilates à 18h45. Postures toniques et exercices sans chocs accessibles à tous.

À 19h45 et comme tous les autres soirs de la semaine, réchauffez-vous dans notre espace Wellness après une longue journée hivernale. Sauna, jets massant et jeux de lumières.



### MARDI

La salle de fitness est matinale et ouvre ses portes à 7h30, et il en va de même le jeudi matin. Tai-Chi au matin avec Laurent et Sophrologie à 14h30 avec Claudine pour nos aînés faisant partie du club Sports.

Pour celles et ceux qui n'auraient pas eu de place la veille, Manoëlle propose une nouvelle séance d'AquaSoft à 11h45. Ne vous méprenez pas, elle a plus d'un exercice dans son sac.

En soirée, retrouvez Julien et son Aqua Stand-up. Renforcez vos muscles en profondeur sur l'eau grâce à des planches de paddle. Activité ludique et fous rires garantis... Mais serez-vous capables de garder l'équilibre jusqu'à la fin ?



### MERCREDI

Après une séance d'AquaTAF donnée par Delis que nous retrouverons en soirée, nous accueillons vos enfants à partir de 13h30 au sein de notre école de natation ainsi que les dimanches de 9h30 à 14h30.

Une piscine chauffée à 30,5°, un plancher amovible et des moniteurs brevetés. Le prochain semestre commence le 12 janvier 2022 et nos cours particuliers sont déjà complets. Il reste toutefois quelques places en petits groupes et cours collectifs. Alors n'hésitez plus à inscrire votre enfant : [moniteurs@sportslahulpe.be](mailto:moniteurs@sportslahulpe.be)



### JEUDI

À 14h, savourez l'instant présent grâce au cours yoga Mindfulness de Sylvie. À 19h30, bongos, guitares et maracas résonnent dans notre salle de cours collectifs. Seul(e) ou accompagné(e), déhancez-vous aux sons d'un mélange de danse : Salsa & Bachata.







## VENDREDI

La semaine se termine par un réveil en douceur avec Anna, qui vous propose un cours de WATER Yoga. Travail harmonieux du corps, dans la légèreté et le lâcher-prise.

À 13h45, un nouveau cours aquatique fait son apparition, l'AquaBOOST donné par Louis. Enchaînement aérobique et dynamique avec des haltères qui en fera suer plus d'un !



## WEEK-END

Le centre sportif est ouvert de 9h à 15h.

Petits et grands, venez passer un moment familial lors de nos Jeux Aquatiques. Découvrez également nos cours prénatal et bébés nageurs.

Pour connaître nos nouveautés et nos promotions, abonnez-vous à notre page Instagram : [centre\\_sportif\\_la\\_hulpe](#) et suivez-nous sur notre page Facebook : Centre Sportif Solvay La Hulpe.

## NOUVEAUTÉ ABONNEMENT FITNESS

## RAJEUNISSEZ DE 5 ANS EN 5 SEMAINES

Nos machines à la pointe de la technologie déterminent votre âge biologique lors d'un premier test. 5 semaines plus tard, un nouveau test déterminera votre nouvel âge biologique. « Une véritable cure de jeunesse... »

Cours de circuit training en salle Fitness créé et dirigé par votre coach Mathieu.

- Lundi : 14h-15h (Seniors)
- Mercredi : 15h45-16h30
- Jeudi : 20h-21h







# SOCIAL ET SANTÉ

CPAS



## UNE FIN DE MANDAT POUR LE PRÉSIDENT DU CENTRE PUBLIC D'ACTION SOCIALE

Cela fait un bon nombre d'années que Monsieur Jean-Marie CABY poursuit le même objectif : aider les personnes en difficultés ou en situation de précarité. Telle fut son ambition durant toutes ses années en tant que Conseiller et Président du CPAS... Un rôle qu'il a assumé avec bienveillance et célérité tout au long de sa carrière.

Il est l'heure pour les membres du CPAS de le laisser s'envoler pour qu'il puisse mener de nouvelles aventures dans sa sphère privée. L'équipe est heureuse d'avoir parcouru un petit bout de chemin à ses côtés !

Nous avons souhaité recueillir son ressenti quant à ses derniers jours de présidence et le partager avec vous.

*« Après 27 années passées au CPAS comme Conseiller puis comme Président, j'ai décidé de mettre fin à mon mandat. Ces années furent pour moi très épanouissantes tant au niveau humain qu'au niveau de la gestion des deniers publics.*

*Les Conseillers de l'Action sociale ont toujours eu comme priorité la recherche du bien-être de nos bénéficiaires. Aussi, ce fut très agréable d'en présider les réunions. J'ai eu, pendant tout ce temps, le plaisir de travailler avec un personnel compétent, dévoué et disponible qui fut et reste éprouvé par l'impact de la pandémie.*

*Mais le CPAS ne serait pas tel qu'il est sans Véronique Wautier, la Directrice générale, dont le management favorise la motivation, la cohésion d'équipe, la bonne ambiance et la responsabilisation de ses collaborateurs dans un esprit de parfaite équité.*

*Je transmets à la personne qui me succédera à la Présidence du CPAS lors du Conseil communal du 26 janvier 2022 une institution dynamique et performante, avec de beaux projets pour un avenir proche, dont la rénovation des maisonnettes et la création du site Fransoo ».*

Toute l'équipe du CPAS ainsi que les membres du Conseil de l'Action Sociale le remercient pour son savoir-faire, investissement et professionnalisme durant ces nombreuses années et lui souhaitent une bonne route vers de nouveaux horizons !

Le Centre et son équipe lui souhaitent la bienvenue !



## CROIX-ROUGE

**CROIX-ROUGE**  
de Belgique



### COLLECTES DE SANG EN 2022

**LUNDI 7 FÉVRIER ET MARDI 8 FÉVRIER 2022**

**LUNDI 2 MAI ET MARDI 3 MAI 2022**

**LUNDI 1 AOÛT ET MARDI 2 AOÛT 2022**

**LUNDI 7 NOVEMBRE ET MARDI 8 NOVEMBRE 2022**

**HORAIRES :** Lundi de 15h à 19h30 et mardi de 16h à 20h00

**ADRESSE :** Rue des Combattants 133 à 1310 La Hulpe

**INFORMATION :** Jules Janssens, tél. : 02/653.29.25

**CONTACT**

Maison Croix-Rouge de La Hulpe  
Tél 02 653 85 94  
Rue des Combattants 133  
1310 LA HULPE  
mcr.lahulpe@gmail.com

## PLANNING FAMILIAL



**Planning familial**  
La Hulpe, Lasne, Rixensart

LE CENTRE DE PLANNING FAMILIAL DE LA HULPE, LASNE ET RIXENSART VOUS PRÉSENTE SES MEILLEURS VŒUX POUR CETTE ANNÉE NOUVELLE...  
NOUS VOUS SOUHAITONS DE PARTAGER, D'AIMER, DE RÊVER, DE PRENDRE SOIN DE VOUS, DE RENCONTRER,...

NOUS AUSSI, NOUS AVONS PRIS DE BONNES RÉOLUTIONS ! À PARTIR DU MOIS DE JANVIER, NOUS VOUS OFFRIRONS **DES CONSULTATIONS SEXOLOGIQUES** PRISES EN CHARGE PAR L'UN DE NOS MÉDECINS FORMÉE À LA SEXOLOGIE CLINIQUE. NOUS OFFRIRONS ÉGALEMENT UN PARTENARIAT AVEC UNE **MÉDIATRICE FAMILIALE AGRÉÉE** AFIN DE RÉSOUDRE VOS LITIGES EN LA MATIÈRE.

LE CENTRE DE PLANNING CONTINUERA À VOUS ACCOMPAGNER AU MIEUX POUR TOUTES VOS DEMANDES EN LIEN AVEC VOTRE VIE AFFECTIVE, RELATIONNELLE ET SEXUELLE.

N'HÉSITÉZ PAS À NOUS CONTACTER, NOUS VOUS RÉPONDONS AVEC PLAISIR.

L'ÉQUIPE DU CENTRE DE PLANNING FAMILIAL DE GENVAL

Pour toutes informations, n'hésitez pas à nous contacter ! [info@planningfamilialgenval.be](mailto:info@planningfamilialgenval.be) ou 02/653.86.75





# VIE ASSOCIATIVE

## LE GRACQ



### LE DÉPASSEMENT DES CYCLISTES

L'article 40 ter du Code de la route impose que « le conducteur d'un véhicule automobile ou d'une motocyclette doit laisser une distance latérale d'au moins un mètre entre son véhicule et le cycliste ou le conducteur de cyclomoteur à deux roues en agglomération et d'au moins 1,50 m en-dehors ».

Le GRACQ de La Hulpe demande donc au Collège communal d'étudier la possibilité, en concertation avec le SPW Brabant Wallon, de placer rapidement un panneau d'indication tel que celui paraissant au centre de l'image ci-dessus, sur la N 253 entre le pont du chemin de fer et la gare de La Hulpe, dans le sens vers le centre du village, ainsi qu'entre le Chemin du Bois des Dames et l'avenue des Névelaines, vers le carrefour des Trois Colonnes. À ces endroits en effet, il n'existe ni piste ni bande cyclable marquée au sol.

### LES ZONES AVANCÉES POUR CYCLISTES : LES ZAC

#### Principe et avantages pour la sécurité des cyclistes

Base légale : Code de la route articles 77.6 et 77.7



Le signal d'indication F14

Des zones avancées pour cyclistes peuvent être aménagées dans les carrefours avec feux, permettant aux cyclistes de se placer devant le trafic motorisé quand le feu est rouge. La zone avancée pour cyclistes est délimitée par deux lignes blanches de stop. Lorsque le feu est orange ou rouge, les automobilistes doivent obligatoirement s'arrêter devant la première ligne.

Cet aménagement donne la possibilité aux cyclistes de démarrer devant les véhicules motorisés et ainsi de franchir le carrefour de manière plus sécurisée.

Il facilite également le tourne-à-gauche : les cyclistes étant plus visibles et disposant eux-mêmes d'une meilleure visibilité sur le trafic en face.

Outre les cyclistes, sont admis dans les ZAC les utilisateurs d'engins de déplacements lorsque ceux-ci circulent plus vite qu'à l'allure du pas (trottinettes électriques, rollers, par exemple).

L'accès aux ZAC se fait par une bande de sélection (tirets blancs) qui aboutit dans la zone délimitée par les deux bandes de stop. Des sigles «vélo» y sont dessinés.

Le GRACQ La Hulpe souhaite examiner l'opportunité de créer des ZAC aux deux principaux carrefours à feux (Trois Colonnes et Marie Pouli), en concertation avec les autorités communales et le gestionnaire des voiries concernées (la Région wallonne).





## SIGNALISATION DANS LES CARREFOURS À FEUX. UN CYCLISTE PEUT-IL BRÛLER UN FEU ROUGE ?

Signaux relatifs à la priorité B22 et B23

### DÉFINITION

#### SIGNIAL B22

Le Signal B22 autorise les cyclistes à franchir un feu rouge ou orange afin de tourner à droite.



**LES SIGNAUX SONT DE PETITES DIMENSIONS  
ET PLACÉS SOUS LES FEUX TRICOLORS.**

#### SIGNIAL B23

Le signal B23 autorise les cyclistes à continuer tout droit, à condition de céder le passage aux autres usagers de la route. Une condition s'impose toutefois : les cyclistes ne peuvent pas couper de flux de circulation. Les piétons passant au vert restent bien entendu prioritaires.



### OBJECTIFS

L'objectif de cette autorisation est de faciliter la circulation des cyclistes en leur évitant des arrêts pénalisants, ainsi qu'une perte de fluidité, et donc une perte de temps.

La mise en application de la mesure n'a engendré aucun accident supplémentaire.

### MISE EN ŒUVRE ET PRÉCAUTIONS

Les critères suivants sont à prendre en compte :

- Bonne visibilité entre les usagers.
- Bonne lisibilité du carrefour, les trajectoires cyclistes ne peuvent entrer en conflit avec celles des autres usagers.
- Caractéristiques du trafic en terme de densité, de vitesse, de nature.

Par ailleurs, la mise en œuvre en voirie régionale est soumise à l'existence d'un aménagement cyclable (piste) après les feux ; en voirie communale, un marquage au sol est suffisant et conseillé.

Il n'est bien entendu pas toujours possible d'équiper chaque branche du carrefour de tels signaux.

À La Hulpe, le carrefour chaussée de Bruxelles/entrée Dolce, ainsi que le carrefour Marie Pouli sont partiellement équipés de signaux B23 et B22.

**Base légale : code de la route et deux lois, l'une du 28 décembre 2011, l'autre du 15 août 2012, complétant le code.**







## HORIZONS NEUFS



### DU TALENT, DU TEMPS ET DU CŒUR À PARTAGER À LA HULPE ?

#### ENVIE DE DÉCOUVRIR DE NOUVEAUX HORIZONS ? L'ARGENTINE POURRAIT ÊTRE UN NOUVEAU LIEU D'AVENTURES POUR VOUS !

Nous sommes un groupe d'une vingtaine d'adultes en situation de handicap mental modéré à profond, avec ou sans troubles associés, toujours à la recherche de nouvelles rencontres et d'expériences.

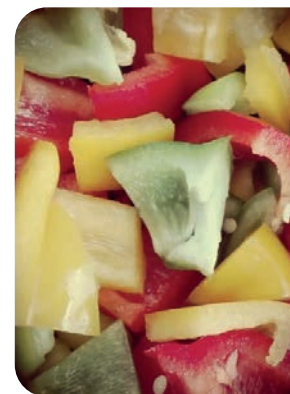
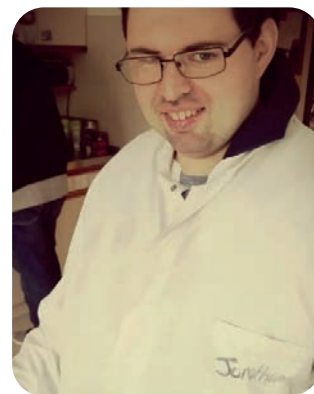
Au-delà des nouveaux projets que VOUS pouvez proposer, nos nombreuses activités et envies ont besoin en permanence de « soutien », de coup de pouce divers et variés : présence, « bras », humour et idées à partager...



#### QUI SOMMES NOUS ?

Créé en 1976, situé dans le quartier du Champ des Mottes le long de l'Argentine, notre service a rejoint l'ASBL Horizons Neufs en 2017. Ouvert toute l'année du lundi au vendredi, il offre une réponse alternative d'activités adaptées en journée : hippothérapie, communication non-verbale, « projet pommes », danse, piscine, balades, découvertes culturelles, « activ'dog », chant... Un programme varié donc, co-construit avec les bénéficiaires.

Le développement personnel et l'exercice d'une citoyenneté à part entière traverse l'accueil proposé.



#### INTÉRESSÉ

Si comme nous vous avez soif de découvertes et d'aventures,  
Si comme nous le respect et la bienveillance dans le partage vous guident quotidiennement,  
Si comme nous les rires et l'humour sont pour vous les ingrédients d'une journée chaleureuse,  
Alors contactez-nous via GATZ Marie, Responsable Ressources Humaines, [mag@horizonsneufs.be](mailto:mag@horizonsneufs.be)





## LA HULPE 4 MIGRANTS

La Hulpe FOR Migrants

LES HIRONDELLES

L'hébergement collectif que nous avons ouvert dans une maison mise à disposition par la commune via le CPAS est opérationnel depuis mi-novembre. Ce fut possible grâce à une solide équipe de bénévoles qui s'est attelée au nettoyage des différentes pièces, un bricoleur solidaire qui a effectué quelques aménagements et coups de peinture, et une collaboration sympathique avec Saint Vincent de Paul de La Hulpe qui nous a permis de meubler ce logement appelé « Les Hirondelles ».

Nous pouvons accueillir six garçons qui prennent une pause dans leur long chemin d'exil, pour réfléchir sur une demande de protection internationale en Belgique. Avec l'aide de la Plateforme citoyenne de soutien aux réfugiés, nous avons organisé cet hébergement en constituant des équipes de bénévoles qui assurent les différentes missions d'aide, le tout coordonné par une équipe de 4 personnes.

Outre l'aspect humanitaire, nous proposons aux occupants différentes activités allant des cours de français ou néerlandais à du bénévolat dans un centre équestre ou du jogging au parc Solvay. En ce qui concerne l'alimentation, nous sommes aidés par les invendus de certains commerçants, mais l'eau et l'électricité sont à notre charge !

Un tout grand merci à toutes les personnes officielles ou privées qui ont permis à ce projet humain de voir le jour.



Envie d'en savoir plus, de nous rejoindre, devenir bénévole et donner un coup de main ?  
Pour LH4M, Alain Van Hoorebeeck : 0478/233 754

[lahulpe4migrants@gmail.com](mailto:lahulpe4migrants@gmail.com)

<https://www.facebook.com/LaHulpe4Migrants>

Et pour nous soutenir financièrement : BE82 0689 3437 6068 - BIC GKCCBEBB





## PÊCHEUR DE LUNE



### LA HULPE SOLIDAIRE

Nous avons tous traversé des turbulences en 2021, mais certains ont connu le pire au moment des inondations du mois de juillet dernier et en subissent encore les conséquences aujourd'hui. Nous avons voulu être à leurs côtés.

Plus de 50 la hulpois bénévoles se sont mobilisés avec notre ASBL Pêcheur de Lune, tantôt pour reconforter les sinistrés, débayer, apporter des repas chauds dans la région de Verviers ; tantôt encore pour apporter les électroménagers achetés grâce aux dons récoltés pour ces familles qui ont tout perdu.

Merci à tous, sans oublier Franky Verhaeghe, Le Dok's ou Quentin de Caroline Kitchen et Laïla Mouloutte qui ont également été très présents sur le terrain. Enfin, merci au collège communal qui a soutenu le redémarrage de l'école de Tilff par un don de 5000 euros.

Xavier Ide  
Président de Pêcheur de Lune



**LE RÉFECTOIRE DE L'ÉCOLE RÉNOVÉ**



**DU MATÉRIEL NEUF POUR LES FAMILLES**

**L'ÉCOLE SOUTENUE PAR LA COMMUNE DE LA HULPE ET PÊCHEUR DE LUNE**



**ULTREÏA**  
Talents

**Coaching en orientation professionnelle**  
(pour les jeunes)  
**Coaching de vie et de carrière**  
(pour les adultes)

10 EUR de réduction sur votre 1<sup>er</sup> rdv

Votre coach : **Geneviève SWILLEN**  
Avenue de la Reine 51, 1310 LA HULPE

[info@ultreiatalents.be](mailto:info@ultreiatalents.be)

**0472/69 11 29**





## SELERI

### SELeri

Système d'échange local  
de Rixensart, La Hulpe et environs

Un Système d'Échange Local (SEL) permet à ses membres d'échanger des services en comptant le temps passé à rendre le service, sans avoir recours à la monnaie. On ne rend pas forcément service à la personne qui vous a elle-même rendu un service, mais à l'un des membres du groupe, quand on veut, quand on peut. Et, au-delà de ce but principal, le SELeri entend favoriser plus de convivialité.



### Les membres échangent, les membres se rencontrent.

Une soirée d'échange de vœux selon la formule de l'auberge espagnole, toujours dans le respect des règles sanitaires imposées pour garantir la sécurité des participants.

L'Assemblée Générale des membres se tiendra le dimanche 13 février. Nous vous y attendons nombreux.

Certains membres proposent des ateliers afin de partager leur savoir-faire ou leur passion.

Vous trouverez tous les détails de notre agenda sur notre site : [www.seleri.be](http://www.seleri.be).

Vous souhaitez nous rejoindre ? Venez à une séance d'information, nous vous y expliquerons concrètement le fonctionnement du SELeri et répondrons à vos questions.

La prochaine séance aura lieu fin février. Consultez la page d'accueil de notre site pour connaître la date et le lieu.

Nous vous remercions de bien vouloir annoncer votre présence par un mail à [infoseleri@gmail.com](mailto:infoseleri@gmail.com), ou par téléphone à Yolande au 0477/21 23 40.

À tous nos membres, nous souhaitons une heureuse année, pleine de rencontres et d'échanges.

## NUMÉROS UTILES

Administration Communale	02 634 30 70
Zone de police La Mazerine (en journée)	02 651 11 11
Police (en cas d'urgence)	101
Services ambulances ACS	02 653 23 03
Service de Secours: Ambulances -Pompiers	100
Accidents ? Agressions ? N° appel Européen	112
Ecoute-Enfants de la Communauté Française	103
Télé-Accueil (Quelqu'un a qui parler 24h/24)	107
Child Focus	110
Croix-Rouge	105
Croix-Rouge La Hulpe	02 653 85 94
Centre Antipoisons	070 245 245
Centre des brûlés	016 34 87 50
Centre de prévention du suicide	0800 32 123
Ecoute-enfants	103
In BW	067 28 01 11
Poste La Hulpe	02 201 23 45
TEC Brabant Wallon	010 23 53 53
CPAS La Hulpe	02 634 01 30





## VIGNOBLE DU BOIS DES DAMES

### VIGNOBLE DU BOIS DES DAMES, CONVIVIALITÉ ET SOLIDARITÉ.

Le millésime 2021 restera une très mauvaise année climatique. En particulier, pour le produit de la vigne, le soleil a été avare de ses bienfaits. Le raisin, même vendangé tardivement à la mi-octobre, n'a pas atteint la maturité souhaitée. Pour sauver le précieux jus aromatique de l'acidité extrême, nous allons tenter une expérience inédite en vinification de Johanniter. Au mieux, le vin gardera son nez et trouvera sa complexité, au pire, le vin sera à l'eau... de pluie.

Cette année 2021, ne parlez pas aux vignerons amateurs de La Hulpe du bénéfice du changement climatique pour la viticulture septentrionale, vous risqueriez d'être mis en barrique.

Qu'est-ce, cela, par rapport aux difficultés que vivent au quotidien la population sous les effets directs de la COVID-19 et collatéraux de la pandémie ? Qu'est-ce, cela, par rapport à ceux qui ont tout perdu lors des inondations de juillet ? Produire un vin de qualité, c'est bien, produire une pluie d'étoiles bienveillantes, empathiques et solidaires, c'est mieux, plus, c'est une nécessité. Certains, ne représentant que leur ego, critiquent allègrement au travers des réseaux sociaux, mais ici, malgré les restrictions sanitaires, un réseau réel d'une poignée d'irréductibles La Hulpois a déplacé des montagnes. Certains trouveront que ce sont des gouttes d'eau dans l'océan de l'indifférence, mais ici, ce sont des montagnes de sourires, des yeux émerveillés, des moments uniques qui changent la vie pour quelques instants ou pour longtemps. Donner sans intérêt et sans attendre de remerciements, c'est la magie de Noël qui s'installe toute l'année.

### L'ASBL VIGNOBLE DU BOIS DES DAMES ET PÊCHEUR DE LUNE

L'asbl Vignoble du Bois des Dames s'est associée avec une autre asbl La Hulpoise Pêcheur de Lune. Ce rapprochement naturel a multiplié les actions humanitaires et sociales pendant toute la période de la crise sanitaire. Sans bureau, sans cadre, sans subside ou subvention ; du bénévolat pur et de la générosité locale. Mais, quelle énergie ! Voici des idées folles qui démontrent qu'impossible n'est pas La Hulpois. Voici quelques initiatives, justes incroyables et non exhaustives, qui ont vu le jour près de chez vous :

## EN 2020

**Avril 2020** : pour lutter contre l'isolement des seniors en premier confinement, confection par les membres et distribution de 5.000 galettes et gaufres.

**Juin 2020** : pour soutenir les acteurs de première ligne : infirmières, médecins, policiers, homes d'enfants et personnes âgées, distribution de 4 000 kg de pralines (Galler, Corné,...).

**Septembre 2020** : pour aider les écolier dans une rentrée sous le signe de la Covid 19, distribution de 3.500 cartables neufs aux CPAS des communes les plus défavorisées de notre région.

**Décembre 2020** : pour accompagner chaleureusement les isolés de La Hulpe, cuisine gastronomique et financement d'une cinquantaine de repas d'exception pour un Noël digne et solidaire.

**Décembre 2020** : pour soutenir les enfants placés en institution, distribution de 2.500 jouets neufs de qualité d'un budget total de 100 000€, action étoiles en collaboration avec Radio Contact/David Antoine.







## EN 2021

**Avril 2021** : pour encourager les jeunes n'ayant plus accès au travail d'étudiant, récolte de 7000 kilos de nourriture pour les étudiants et livraison via les épiceries sociales de campus avec la collaboration du vignoble de Genval.

**Juillet 2021** : pour offrir une aide de première nécessité aux personnes inondées, récolte à La Hulpe de 70 mètres cubes de dons. Dans le premier mois, chaque jour au moins une camionnette part sur place.

**Août 2021** : pour offrir du réconfort aux personnes inondées, plusieurs repas organisés à Trooz et Chaudfontaine et plus de 35 déplacements humanitaires au départ de La Hulpe.

**Septembre 2021** : pour offrir une main forte aux personnes inondées, plusieurs aides constructives : dérochement de plafonnage, dépose de carrelage, démontage de poutres en bois attaquées.

**Décembre 2021** : pour gâter les « cocos » et « coquettes » des sinistrés à Trooz, le Père Noël débarque avec 60 mannes de cadeaux neufs emballés, offre du chocolat chaud et un goûter de rêve aux 250 familles sinistrées.

**Décembre 2021** : pour accompagner chaleureusement les isolés de La Hulpe, cuisine gastronomique et financement d'une quarantaine de repas d'exception pour un Noël digne et solidaire.

Mais encore...

Pour la désinfection des ambulances de l'ACS La Hulpe (112), achat et distribution de matériel avec l'aide de quelques commerçants de La Hulpe.



Vous aussi, vous voulez changer le monde, du moins de manière locale et constructive? Rejoignez le convivial Vignoble du Bois des Dames ou le solidaire Pêcheur de Lune.  
[secretariat@vignobleboisdesdames.be](mailto:secretariat@vignobleboisdesdames.be)  
[xavier@pecheurdelune.be](mailto:xavier@pecheurdelune.be)





# TRIBUNE POLITIQUE

ECOLO

## CINÉ-DEBAT : « NOUS TOUS » AU CINÉ CENTRE DE RIXENSART

Afin de démarrer cette année 2022 de manière positive, les locales ECOLO de La Hulpe, Rixensart et Lasne vous invitent à la projection du film NOUS TOUS en présence du réalisateur Pierre Pirard le lundi 31 janvier à 20h00 au Ciné Centre de Rixensart.

« Et si, loin des crispations autour des questions identitaires et de la peur de « l'autre », nous montrions d'autres réalités ? Et si nous racontions des histoires de citoyens audacieux qui, dans l'optique d'une vie harmonieuse entre gens de croyances différentes, réinventent la famille, l'éducation, les relations sociales, la culture, le travail... et ce malgré les difficultés et tensions existantes ? Et si, grâce à ces récits glanés aux quatre coins de la planète, nous commençons à voir émerger ce que pourrait être le monde multi-identitaire et néanmoins harmonieux de demain ? Et si nous y prenions tous part ? »

**Entrée gratuite**, nombre de places limité, respect des mesures sanitaires exigées au moment de la tenue de l'événement.\*

**Réservation obligatoire : [lahulpe.ecolo.be](http://lahulpe.ecolo.be)**

Nous espérons vous revoir nombreux à cette occasion et vous souhaitons une merveilleuse année 2022 !

Eric Pecher et Isabelle Hinderyckx, co-présidents Ecolo La Hulpe, Muriel Huart et Caroline Saelens, conseillères communales et Julie Drossaert, conseillère de l'action sociale au CPAS

\*Au moment du bouclage de ce numéro, nous ne savons pas encore quelles mesures sanitaires seront d'application au moment de l'événement.

### INFOS ET BANDE-ANNONCE

[www.noustous-lefilm.be](http://www.noustous-lefilm.be)

Lundi 31 janvier 2021 à 20h00  
Ciné Centre de Rixensart  
Avenue de Mérode, 91  
1330 Rixensart

## LISTE DES CITOYENS

### LA LISTE DES CITOYENS VOUS SOUHAITE À TOUS ET TOUTES UNE BONNE ANNÉE 2022 !

Nous souhaitons remercier tous les habitants qui ont participé à nos diverses réunions en 2021. Le projet LC ne pourrait pas se faire sans vous ! Nous espérons que vous serez encore plus nombreux en 2022.

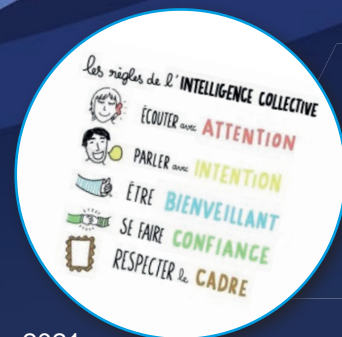
**Petit rappel, nos réunions citoyennes sont ouvertes à tous et toutes. Il ne faut pas être membre de notre groupe, il n'y a pas de cotisation ou autre. Peu importe vos appartenances politiques, tout le monde est le bienvenu. L'idée est d'échanger des idées, de partager,...le tout dans la bienveillance et le respect de chacun.**

Plus nous sommes nombreux, plus nous avons d'avis diversifiés et plus nos réunions sont enrichissantes.

Nos réunions sont animées avec des outils d'intelligence collective qui permettent de distribuer la parole de manière équitable. Ces outils permettent également à chacun de mettre son expertise d'habitant au service d'un problème d'intérêt commun.

N'hésitez pas à nous suivre sur les réseaux sociaux ou à nous envoyer un email pour recevoir notre newsletter.

**«PAR LES HABITANTS, POUR LES HABITANTS»**

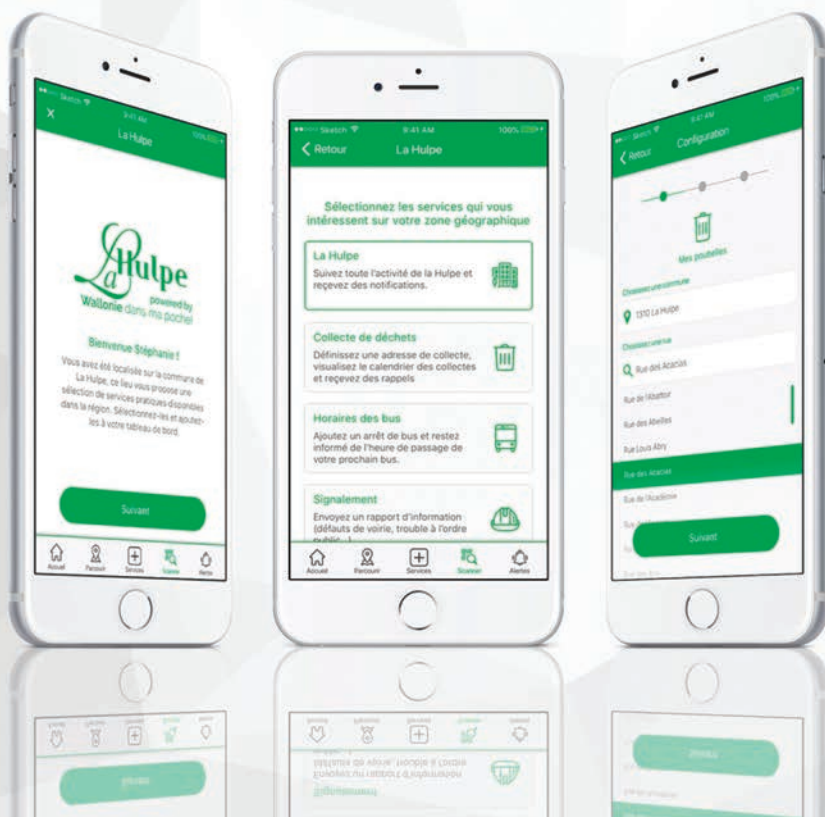


### CONTACT

[listecitoyennel@gmail.com](mailto:listecitoyennel@gmail.com)  
[www.listedescitoyens-lahulpe.be](http://www.listedescitoyens-lahulpe.be)  
[www.facebook.com/LCPageOfficielle](https://www.facebook.com/LCPageOfficielle)  
[www.instagram.com/liste\\_des\\_citoyens\\_la\\_hulpe](https://www.instagram.com/liste_des_citoyens_la_hulpe)  
0474 99 16 63



## La Hulpe, commune connectée à Wallonie en poche



Tous mes services réunis dans une seule app !

DISPONIBLE DÈS MAINTENANT



 wallonie en poche

## AVIS DE DÉCÈS

- Monique DESTOOP, née le 10.04.1921 et décédée le 22.11.2021
- Georgette MORIA, née le 13.03.1926 et décédée le 11.12.2021
- Denise JANSSENS, née le 28.06.1928 et décédée le 09.12.2021
- Conrad REUSS, né le 06.06.1929 et décédé le 16.10.2021
- Achille PARENT, né le 25.01.1930 et décédé le 10.12.2021
- Léopold OTTERMANS, né le 17.07.1931 et décédé le 28.11.2021
- Geneviève VAN RAVESTYN, née le 18.02.1932 et décédée le 18.10.2021
- Freddy BERGIERS, né le 16.09.1932 et décédé le 03.12.2021
- Martine VAN MOERKERCKE, née le 26.12.1932 et décédée le 06.12.2021
- Elvira SALTIEL, née le 30.06.1934 et décédée le 14.10.2021
- Alain TERPOUGOFF, né le 02.08.1938 et décédé le 19.10.2021
- Anne HERMAND, née le 03.09.1941 et décédée le 06.11.2021
- Christian HERBOSCH, né le 08.07.1944 et décédé le 18.11.2021
- Teresa CANTARELLA, née le 05.08.1957 et décédée le 04.11.2021
- Eliane DEANO, née le 20.01.1963 et décédée le 14.11.2021
- Jean-Claude DEBROUX, né la 29.06.1966 et décédée le 18.10.2021
- Camille SCHMIDT, née le 19.04.1994 et décédée le 17.10.2021





**Vous souhaitez vendre ou louer à La Hulpe ?**

**Et si 2022 était l'année de votre projet immobilier...**

Immo Regard | rue des Combattants, 98 La Hulpe

02 653 09 40 | [IMMOREGARD.BE](http://IMMOREGARD.BE)